

15

MI5

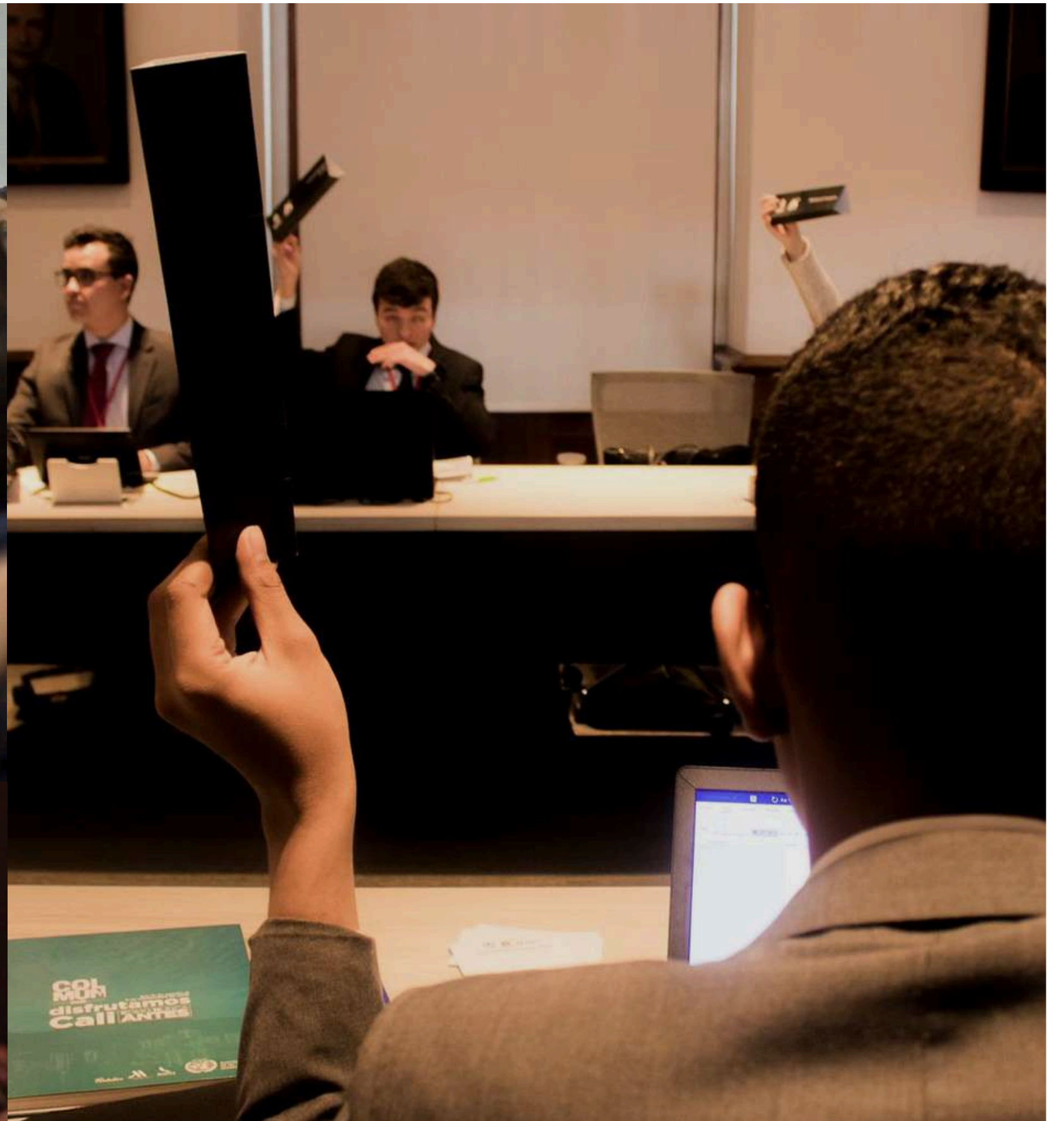
GUÍA ACADÉMICA DEL SERVICIO DE
SEGURIDAD DEL REINO UNIDO

MUNUR

MODELO DE NACIONES UNIDAS DE LA
UNIVERSIDAD DEL ROSARIO

2024





15 AÑOS DE TRADICIÓN





SECRETARIADO

Es un placer para nosotros, Nicolás, Antonia, Julio y María Camila, estudiantes de Relaciones Internacionales, Jurisprudencia, Historia, Finanzas y Ciencia Política y Gobierno, conformar el 15vo Secretariado del Modelo de Naciones Unidas de nuestra alma mater, la Universidad del Rosario.

Estamos entusiasmados de presentar un evento que trasciende al ser más que un espacio de discusión sobre las problemáticas que afectan a la sociedad actual. Nos dedicamos a continuar el legado de este evento, construyendo nuevas historias en cada paso que damos, no solo en nuestro país sino en todo el mundo.

La Secretaría General ha planteado una diversidad de comités con un impacto real, colaborando con diversas entidades tanto locales como nacionales e internacionales. Por otro lado, la Dirección General ha trabajado en la organización y rigurosidad de un Modelo que albergará a más de 400 personas, nacionales e internacionales, incluyendo la participación de delegaciones de diferentes partes del mundo.

Esperamos que disfruten de MUNUR y que obtengan aprendizajes y experiencias inolvidables, tanto a nivel personal como profesional. Hemos trabajado incansablemente para ofrecer un evento que deje una huella duradera. ¡Les damos la bienvenida al Modelo de Naciones Unidas de la Universidad del Rosario!

**Nicolás Amador
Peñaranda**
Secretario General

**Antonia Hernández
Botero**
Directora General

Julio Pitta Urrea
Subsecretario General

**María Camila
Salsedo**
Subdirectora General



¿QUÉ ES? MUNUR

El Modelo de Naciones Unidas de la Universidad del Rosario, MUNUR, marca un hito al ser el primero de su clase a nivel universitario en Colombia. Se erige como un espacio de y para los estudiantes, abarcando distintos niveles educativos y latitudes, donde la palabra se convierte en un ejercicio vital. Es un rincón que posibilita a los estudiantes explorar el vasto universo del sistema internacional, nutriéndose e involucrándose con los diversos problemas actuales, históricos y futuros.

MUNUR tuvo su origen como un proyecto gestado por estudiantes del Colegio Mayor de Nuestra Señora del Rosario, quienes, siguiendo las corrientes globales, decidieron sumergirse en este tipo de desafíos académicos. En la actualidad, se mantiene como una iniciativa estudiantil que no solo promueve la sana discusión, sino también la forja de amistades, la celebración de la diversidad y la inclusión en un mundo que anhela estrechar lazos fraternos.

En este sentido, los temas explicados en este documento están sujetos a modificaciones realizadas por el Secretariado de MUNUR en el ejercicio de sus funciones. Los participantes serán debidamente informados cuando esta guía sea finalizada. Únicamente el Secretario General y el Director General de la conferencia tienen la autoridad para realizar modificaciones en la presente guía académica. MUNUR no asume responsabilidad por declaraciones erróneas hechas por otros miembros del personal con respecto al presente documento.

El Sponsor, Faculty Advisor o responsable de delegación de cada institución participante debe asegurarse de que todos sus delegados participantes de este comité lean esta guía académica en su totalidad. Asimismo, si un participante ingresa como delegado individual, asume dicha responsabilidad. Al inscribirse en MUNUR, se aceptan los términos y condiciones de la conferencia, es decir, todas las políticas y condiciones descritas en el Handbook y en la presente guía académica.

De manera similar, este documento contiene la información que los delegados de este comité deberán tener en cuenta durante los días de MUNUR. Aquí se recopilan las normas procedimentales que deben seguir tanto las Mesas Directivas como los delegados para garantizar el desarrollo adecuado del debate al interior del comité. En conjunto, creamos un espacio donde la voz de cada estudiante es una pieza fundamental para construir un futuro más prometedor.

ÍNDICE

CARTAS DE BIENVENIDA.....	8
<i>Secretario General.....</i>	<i>8</i>
<i>Subsecretario General.....</i>	<i>10</i>
<i>SGA's de Colombianos.....</i>	<i>11</i>
<i>Presidentes.....</i>	<i>13</i>
RESUMEN.....	17
ACERCA DEL COMITÉ.....	18
<i>Introducción al comité.....</i>	<i>18</i>
<i>¿Cómo se organiza?.....</i>	<i>19</i>
<i>¿Qué hace?.....</i>	<i>20</i>
<i>Temas más relevantes.....</i>	<i>20</i>
<i>Colaboración con otras organizaciones y departamentos gubernamentales.....</i>	<i>24</i>
<i>Historia del comité.....</i>	<i>25</i>
<i>Competencias del comité.....</i>	<i>30</i>
ACERCA DEL TEMA.....	32
<i>Tema.....</i>	<i>32</i>
<i>Introducción al tema.....</i>	<i>35</i>
<i>Perfilación criminal.....</i>	<i>35</i>
<i>Asesinos seriales.....</i>	<i>38</i>
<i>Desmitificar algunas creencias populares.....</i>	<i>39</i>
<i>La casualidad y el asesino en serie.....</i>	<i>40</i>
<i>Conceptualización de los trastornos de personalidad.....</i>	<i>42</i>
<i>Contexto histórico.....</i>	<i>46</i>
<i>Situación actual.....</i>	<i>49</i>
<i>Actores relevantes.....</i>	<i>50</i>
<i>Caso de estudio.....</i>	<i>55</i>

ÍNDICE

PROCEDIMIENTO.....	56
<i>Representación de los delegados.....</i>	<i>58</i>
<i>Mociones.....</i>	<i>58</i>
DOCUMENTOS.....	62
<i>Documentos finales.....</i>	<i>62</i>
<i>Documento previo.....</i>	<i>62</i>
<i>Perfil criminal del asesino serial.....</i>	<i>62</i>
QARMAS.....	68
GLOSARIO.....	69
BIBLIOGRAFÍA.....	72
RECOMENDACIONES.....	73
<i>Solicitar testigos o pruebas en una audiencia.....</i>	<i>73</i>
<i>Preparación de testigos o peritos.....</i>	<i>74</i>
REFERENCIAS.....	75



CARTA DE BIENVENIDA

SECRETARIO GENERAL

Estimados jóvenes,

Les extiendo un cordial saludo.

Si se detuvieron a leer esta carta, deseo saludarlos gratamente y con ello presentarles nuestro modelo. Aquí podrán encontrar la manera en la que hacemos de MUNUR un modelo que conecta lo *vetera* con lo *nova*. Bienvenidos al evento de mis amores, al cual le entregue mi trabajo y corazón, ¡bienvenidos a MUNUR!.

Para empezar, me presento: soy Nicolás Amador, estudiante de Ciencia Política e Historia de la Universidad del Rosario y tengo el honor de ser el Secretario General de MUNUR. Estoy muy feliz de poder formar parte de este sueño y, durante estos días, deseo brindarles la mejor experiencia posible, buscando lograr que este sea un comité, una SGA y un modelo inolvidable para ustedes.

Tengo grandes expectativas para este modelo. Por lo tanto, no solo espero que tengan la mejor de las actitudes durante estos días, sino también una vasta preparación académica que pueda ser su herramienta clave para proponer ideas innovadoras, realistas y que les permitan realizar todo aquello que se propongan. Recuerden que ustedes serán quienes moldearán con sus decisiones el transcurso de sus comités y del modelo, por lo que deben buscar la manera de aprovechar al máximo sus cualidades para lograr los objetivos que se planteen.

Algo que he aprendido a lo largo de mi tiempo en el circuito es que si un delegado desea llegar a ser "el mejor", debe buscar ser íntegro. Un delegado íntegro es aquel que logra un balance, aquel capaz de manejar un lobby, de llegar a acuerdos, de dar discursos memorables, de realizar una notable redacción, de personificar de manera magistral a su personaje o su política exterior y, sobre todo lo anterior, un delegado con valores y que disfrute el comité en el que esta participando.



No tengan temor de arriesgarse. Después de todo, el sentido de participar en este tipo de eventos es crecer mientras se aprende y, por ello, espero ver en el modelo delegados que no tengan temor de defender aquello en lo que creen. Sean inteligentes, creativos y estratégicos, busquen la manera de convencer a los demás sobre los puntos que proponen. Hablen con confianza y seguridad en sí mismos y, ante todo, disfruten de MUNUR y hagan amigos. Los modelos de Naciones Unidas siempre son excelentes excusas para conocer personas con las cuales pueden llegar a formar grandes amistades.

Para terminar, me gustaría decirles que si tienen cualquier duda, comentario o sugerencia siempre estaré a un mensaje de distancia.

Les deseo muchos éxitos y la mejor de las suertes en esta gran experiencia.



A handwritten signature in dark ink, appearing to read 'Nicolás Amador Peñaranda'.

**Nicolás Amador
Peñaranda**
Secretario General



CARTA DE BIENVENIDA

SUBSECRETARIO GENERAL

Hola a todxs, Hi, Bom dia gente, Bonjour, 안녕하세요, mi nombre es Julio Pitta y seré su Subsecretario General para esta edición numero 15 de MUNUR. Soy estudiante de octavo semestre de Relaciones Internacionales y segundo de Administración de Negocios Internacionales en mi alma mater, el Colegio Mayor de Nuestra Señora del Rosario. Junto a Nicolas, Antonia y Maria Camila hemos preparado unos dias fantasticos y con esta carta les abro las puertas para que se reten, para que den lo mejor de si y demuestren que el limite no son las estrellas.

Si quieren conocer un poco mas de mi, soy una persona apasionada por los idiomas, el cine internacional, los estudios africanos y de seguridad y de Millonarios FC. Espero que estos dias que vienen sean los mas increíbles para ustedes y sientan toda la emocion, tengan la fuerza para derribar los muros inquebrantables de Ba Sing Se, la resiliencia de buscar esa sombrilla amarilla, la voluntad de avanzar con el poder de la fuerza y sobre todas las cosas, que jamas dejen de ser ustedes mismos. Luchen hasta el final y como dijo una película Colombia de los 2000 "los sueños son la única inversion que vale la pena en la vida", esten dispuestos a apostar todo por ellos, porque al final, ustedes son los unicos que pueden limitar su camino.

Los quiere y aprecia:

Julio Pitta Urrea
Subsecretario General



CARTA DE BIENVENIDA

SGA'S DE ESPECIALIZADOS

Estimado lector, le damos la bienvenida a la Subsecretaría General Adjunta de Comités Especializados y a MUNUR 2024, una experiencia de la cual estamos seguras aprenderán y crecerán como personas.

Para empezar nos gustaría presentarnos, somos Natalia Rodríguez Romero y María Paula Álvarez, estudiantes de Jurisprudencia, y Relaciones Internacionales y Antropología, correspondientemente, de la Universidad del Rosario, Universidad que los recibirá en estos días con los brazos abiertos para el reto que el modelo de esta casa de estudio. Así mismo, les damos la bienvenida a esta SGA la cual hemos buscado hacer gratificante y algo diferente de lo que usualmente se podría encontrar en este espacio, cosa que esperamos les guste y cumpla con sus expectativas.

De esta forma, MUNUR es un modelo que se ha caracterizado a lo largo de los años por su alta exigencia académica, razón por la cual este año no busca ser la excepción y por ello, este año hemos buscado innovar con las cosas que están a nuestra disposición e incluir elementos que a veces dejamos de lado. De manera que los comités que les traemos este año exploran diversas áreas de conocimiento y la conjugación de los mismos; con lo que comités y temáticas nuevas no serán nuestro mayor acto de atrevimiento, sino el procedimiento, el cual será un juego de conocimiento y experticia en el que solo los mejores o aquellos con más agallas lo podrán realizar de forma correcta o ideal.



Es así, que nosotras nos propusimos construir un espacio de debate retador y que para todos representa una nueva forma de ver las cosas y generar ideas a partir de ellas, por lo que también los invitamos a que hagan de estos espacios un reto para ustedes mismos y para los que los rodean.

Sumado a esto, les agradecemos por sumarse al sueño y reto que es MUNUR, ayudando a construir la tradición y la innovación que caracteriza a este espacio y que un año más busca mostrar lo mejor de estos espacios de diálogo y debate.

Sin mucho más, les damos la bienvenida al Modelo de Naciones Unidas de la Universidad del Rosario en su decimoquinta versión.

Natalia Rodríguez
SGA de Especializados
nataliarodriguezromero333@gmail.com
(+57 3212721648)

María Paula Álvarez
SGA de Especializados
mariapaulaalvareztorres@gmail.com
(+57 3125378175)



CARTA DE BIENVENIDA

PRESIDENTES

Estimados delegados,

¡Bienvenidos a MUNUR 2024! El equipo del MI5 los recibe con los brazos abiertos en un espacio que promete ser inolvidable. Mi nombre es Jorge Andrés Zúñiga Villa, soy estudiante de tercer semestre de derecho en la Pontificia Universidad Javeriana y me place ser el encargado de guiarlos en esta oportunidad. Además de acompañarlos como mesa de este comité, también pertenezco al staff de modelos como PUJMUN y MUNUM. Me encantan las artes marciales y con el pasar del tiempo solo me he enamorado más de mi carrera. Soy un apasionado por la justicia y el funcionamiento de la mente humana.

Es justamente la mezcla de esos dos elementos lo que nos lleva a la existencia de comités como este. Les presentamos una idea completamente novedosa y por lo mismo, apunta a un alto nivel tanto de compromiso como de preparación, siendo estrictos y rigurosos. Queremos que el ingenio brille a la par con la excelencia. Los invitamos a husmear y encontrar un orden lógico en algunas de las mentes más perversas de la humanidad, no es una consigna fácil, pero tenemos certeza y mucha confianza en el trabajo que desarrollarán.

Esperamos que este espacio esté guiado y se desarrolle pensando en cómo se haría una perfilación fidedigna. Para esto, la creatividad en el uso del procedimiento y las herramientas propias del comité los llevarán a convertirse en agentes de esta organización. Queremos que se vea el máximo aprovechamiento de este híbrido, ya que el elemento jurídico acompañado con una puesta en debate se puede traducir en una buena práctica, con una sólida defensa posterior.





Además de todo lo anterior, es realmente importante que encuentren diversión y crecimiento en el proceso. Esto es lo mejor que cualquier Modelo de Naciones Unidas pueda aportar y buscaremos que sea el espacio idóneo para ello.

No me queda más que ponerme a su entera disposición y no duden contactarme por correo en caso de cualquier duda o solicitud sobre el comité o el modelo. Quedó pendiente y nos vemos en MUNUR.

“Júzgame y senténciame, pero siempre estaré viviendo en ti”.

Charles Manson

Jorge Zúñiga
Presidente
jozuca2020presidnete@gmail.com
(+57 3053546479)





CARTA DE BIENVENIDA

PRESIDENTES

Bienvenidos queridos lectores, Mi nombre es Gerónimo Martínez. Soy un apasionado del baloncesto y del cine. Mi participación en los últimos Modelos de las Naciones Unidas (MUN) me ha enseñado el valor de la escucha activa, aprendiendo de cada delegado y sus perspectivas, transformando lo que comenzó como un pasatiempo en una pasión que aún albergo.

Hoy en día, nos encontramos en un mundo convulsionado donde el diálogo ha sido relegado y la escucha se ha vuelto efímera. Observamos cómo los conflictos escalan hasta desembocar en muerte y cómo la dignidad humana se erosiona cada vez más.

Desde la Mesa Directiva, queremos extender una invitación para aprender a escuchar, a aprender del otro y a valorarlo como el ser humano que es. Es esencial que seamos conscientes y apliquemos la diplomacia en todas nuestras acciones, no solo en el marco del modelo, sino en nuestra vida cotidiana.

Gerónimo Martínez
Presidente
gerom2210@gmail.com
(+57 3012634817)



1

2

2

1

1

RESUMEN

El MI5 es una apuesta novedosa que busca mezclar la esencia de dos procedimientos distintos: el de una Corte y una Mesa de Negociación. Lo que implica que alternamos entre los procedimientos dependiendo del día del comité. Esta dinámica es perfecta para una construcción sólida de la teoría de un caso en concreto y su respectiva puesta en discusión después. Los delegados podrán ponerse en los zapatos de un perfilador criminal, que a su vez cumple el rol de un agente en el MI5. Desde su posición, investigación y algunas herramientas del comité deben hacer el análisis de todos los factores que comprenden una buena perfilación, para luego demostrar ante la organización que su método empleado es el más eficiente y que en adelante debería ser el idóneo para emplear en el MI5.

Palabras Clave: Perfilación, Victimología, móvil, conducta, hipótesis, delincuentes, Psicología, Psicopatía, clandestinidad.

ACERCA DEL COMITÉ

INTRODUCCIÓN AL COMITÉ

El MI5 es el organismo central de la inteligencia y contrainteligencia al interior del Reino Unido. Su misión principal es la seguridad nacional, así como la de sus dos agencias hermanas, el SIS o mejor conocido como el MI6 (encargado de las labores de inteligencia exteriores) y el GCHQ (con funciones enfocadas a la ciberseguridad). Así pues, el factor interno es el que hace de esta organización tan importante.

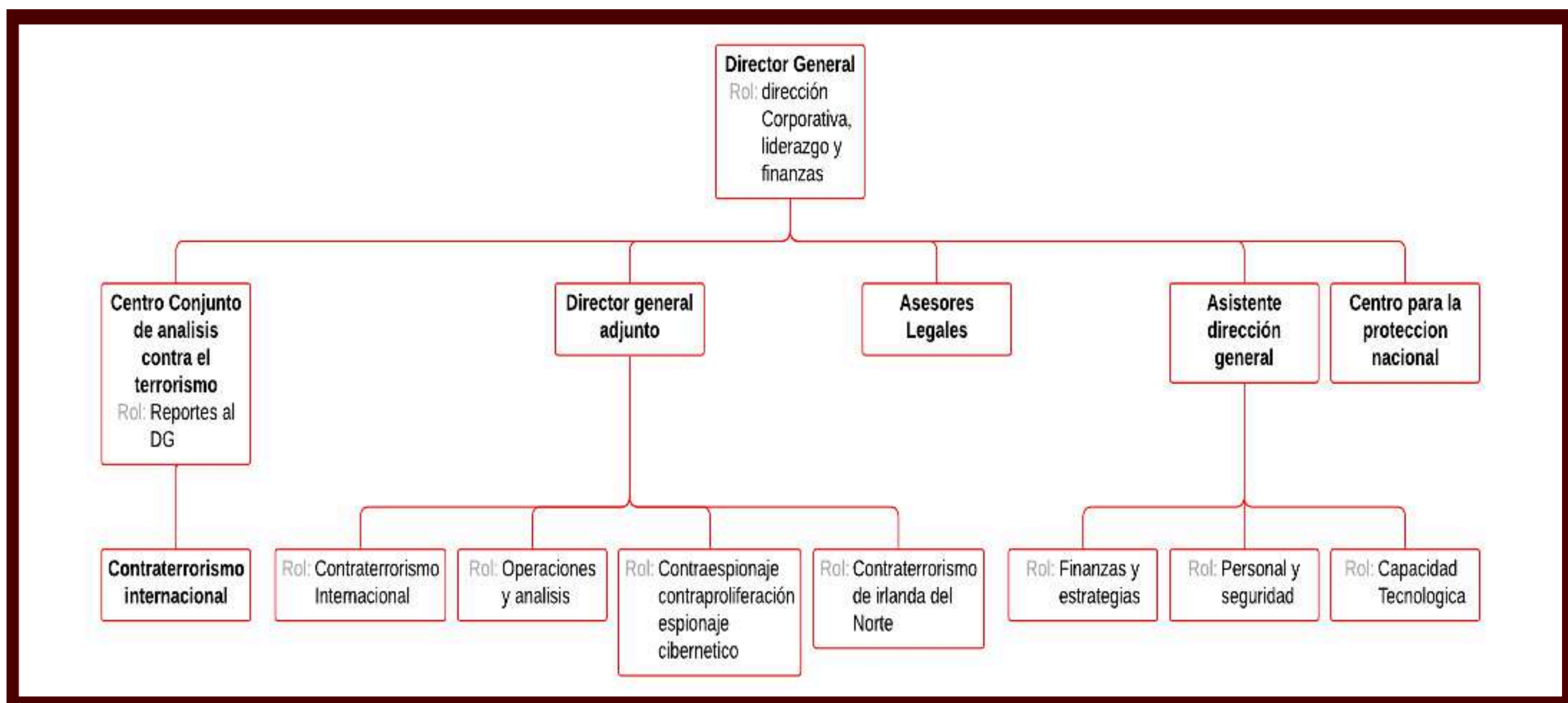
Una definición que recoge la función de la organización, y es aún más acertada, es la que entrega la propia agencia:

Los hombres y mujeres del MI5 son personas comunes y corrientes que hacen cosas extraordinarias. Tienen un espíritu de servicio público muy fuerte, pero aun así su trabajo a menudo pasa desapercibido en el dominio público. Están intensamente comprometidos con mantener el país seguro y son incansablemente profesionales y éticos en la forma en que realizan su trabajo (MI5 - The Security Service, s. f.).

Por la misma naturaleza que presenta este servicio, es completamente lógico que las identidades de sus agentes y funcionarios sean confidenciales y se mantengan bajo completa reserva. Aunque, paradójicamente, la organización dentro del país recibe una amplia visibilización y su existencia está lejos de poder considerarse secreta, por lo que la identidad de su director es ampliamente conocida. Desde 2020, este cargo es ocupado por Ken McCallum, oriundo de Glasgow y con una amplia experiencia en las labores de inteligencia, en las que, entre otras cosas, debe estar al frente de las operaciones de la agencia y hacer que esta actúe eficazmente. Unido a ello, debe también entregar un reporte anual al Ministro del Interior y al Primer Ministro. Sumado a ello, otro de los aspectos que la organización, es que esta no se cuida en mantener en el suspenso su sede de operaciones en Thames House, a la orilla del Támesis y cerca a la casa del Parlamento Londinense.

¿Cómo se organiza?

Imagen 1: Organigrama MI5



Fuente: (Security Service - Powerbase, s. f.)

El director general no funge solo, tiene compañía de los respectivos directores generales como:

El director general adjunto, el de estrategia, el de capacidad y el de servicios corporativos. De esta forma, es de resaltar que el MI5 no forma parte de ningún ministerio. Sin embargo, opera bajo la autoridad y supervisión del Ministerio del Interior, esto se debe a que por la misma naturaleza y operaciones que se llevaban a cabo en la organización, su independencia es lógica. Sin embargo, el Ministerio del Interior debe vigilar y velar por la seguridad interna y al ser la máxima autoridad en este aspecto debe vigilar a una organización que garantice este aspecto. Reconociendo, que todas sus funciones apuntan a la misma defensa interna del Reino Unido. Con ello, actúa dentro de los límites de la ley y bajo el escrutinio de los Tribunales, el Parlamento y los comisionados independientes para garantizar que sus poderes investigativos se usen solo donde sea necesario y de manera proporcional.

Por otra parte, y en términos de financiación, se acoge al mismo régimen que sus agencias hermanas, pues el Reino Unido dispone de un fondo únicamente para la financiación de la inteligencia, conocido como SIA. El presupuesto de la SIA lo deciden los ministros mediante la

revisión del gasto. Este proceso ayuda a los ministros a decidir cuánto gastar en seguridad e inteligencia, en consonancia con las decisiones sobre el gasto gubernamental general (People And Organisation, s. f.).

¿Qué hace?

Las funciones del MI5 han variado mucho a lo largo de la historia, ya que desempeñó roles de peso tales como: identificación y contención de la subversión, muy marcada a lo largo de la Guerra Fría y el siglo XX; también, la mayoría de las interceptaciones y controversia de las comunicaciones alemanas. Lógicamente, estas labores son distintas a sus tareas actuales. Pero, en esencia, podríamos anotar que, desde sus inicios, el MI5 ha trabajado para reducir las vulnerabilidades de seguridad nacional del Reino Unido. De forma tal, que la Autoridad Nacional de Seguridad Protectora (NPSA) es parte del MI5 y ofrece asesoramiento a empresas y organizaciones de todas las formas y tamaños para ayudar a mantenerlas a ellas y a sus clientes a salvo de una variedad de amenazas a la seguridad nacional. Esto incluye brindar asesoramiento a la infraestructura nacional crítica del Reino Unido, en donde se comprenden los activos clave que son vitales para la prestación continua y la integridad de los servicios públicos esenciales (What We Do, s. f.).

De modo que, su principal guía de funciones puede encontrar fundamentos en la estrategia de seguridad nacional. De la que se puede inferir que el papel del MI5, tal como se define en la Ley del Servicio de Seguridad de 1989, es “la protección de la seguridad nacional y, en particular, su protección contra amenazas como el terrorismo, el espionaje y el sabotaje, las actividades de agentes de potencias extranjeras y contra acciones destinadas a derrocar o socavar la democracia parlamentaria por medios políticos, industriales o violentos” (What We Do, s. f.).

Temas más relevantes

- **Recopilación:** La recopilación de inteligencia para generar el mayor conocimiento posible sobre las amenazas al país es el núcleo del trabajo del MI5 (Gathering Intelligence | MI5 - The Security Service, s. f.).

Aunque la información disponible públicamente puede ser útil, normalmente la mejor manera de conocer las amenazas que plantea una organización o un individuo es obtener inteligencia secreta sobre sus actividades. Las personas que planean ataques terroristas o realizan espionaje rara vez publicitan lo que están haciendo y, a menudo, intentan ocultar sus actividades. La inteligencia secreta suele ser la única manera de aprender más sobre personas y organizaciones de interés. Esto podría incluir información sobre personal, infraestructura, intenciones, planes y capacidades (Gathering Intelligence | MI5 - The Security Service, s. f.).

Las técnicas usadas para cumplir con estos fines son:

- Agentes o fuentes de inteligencia humana (CHIS). Personas que pueden dar información relevante sobre el sujeto de investigación. No son agentes propiamente del MI5.
- Vigilancia dirigida. Seguir y/u observar a alguien.
- Interceptación como con llamadas o correos electrónicos.
- Datos de comunicación. Información que brindan directamente las empresas proveedoras de comunicación sobre situaciones de tiempo, modo y lugar en las que se llevaron a cabo llamadas, correos, etc.
- Datos personales masivos, como los obtenidos por el censo electoral.
- Vigilancia intrusiva. Como los dispositivos de escucha o grabación en la casa de alguien.
- Interferencia de equipos. Acceso a equipos electrónicos para sacar información.

(Gathering Intelligence | MI5 - The Security Service, s. f.).

Todo esto se realiza bajo las leyes del parlamento británico y es vigilado constantemente por la Oficina del Comisionado de Poderes de Investigación (IPCO). Es de aclarar que el uso de los mecanismos descritos anteriormente se realiza con moderación y siempre bajo el ideal de proporcionalidad. También es importante que se considere la necesidad, pues no se hará un uso indiscriminado de estas herramientas a menos que la seguridad del Reino Unido se vea en peligro (Gathering Intelligence | MI5 - The Security Service, s. f.).

- **Análisis de inteligencia:** Una vez que se ha recopilado información de inteligencia, se analiza para ayudarnos a identificar las amenazas graves y, a menudo ocultas, que investiga el MI5. Estas amenazas son complejas y la inteligencia recopilada usualmente no muestra el panorama completo, pero comprender la información que tenemos es vital para el éxito de nuestras operaciones (Analysing Intelligence | MI5 - The Secret Service, s. f.).

Las actuaciones en esta materia son confidenciales, pues exponer al público cómo se asimila la información, permitirá que sea más fácil evadir la seguridad interpuesta por la organización. Pero se dicta bajo principios de moderación y necesidad.

- **Contra terrorismo:** El MI5 lucha con múltiples amenazas a nivel internacional que representen un riesgo interno, por lo que se puede decir que busca hacerles una barrera dentro del territorio inglés. Algunas de estas amenazas son grupos como el Daesh (también conocido como el Estado Islámico) en Irak, el Levante (ISIL) y Al Qaeda. Algunos otros tienen un tinte más relacionado propiamente con el Reino Unido, como el Ejército Republicano Irlandés Provisional (PIRA) o los que derivan de ideologías extremistas de derecha e izquierda al interior del país (Counter-Terrorism, s. f.).

Asimismo, se ha de tener en cuenta que la respuesta general del Reino Unido a la amenaza terrorista se publica en la estrategia antiterrorista del Gobierno, CONTEST. Dentro del trabajo que desarrolla el MI5, se divide la ideología terrorista en cuatro categorías principales: islamista, Irlanda del Norte, extrema derecha e izquierda, anarquista y monotemático. De esta manera, la realidad de la amenaza terrorista actual es fluida y

puede significar que los terroristas puedan parecer motivados por ideologías múltiples, poco claras o cambiantes, en lugar de una narrativa extremista singular (Counter-Terrorism | MI5 - the Security Service, n.d.).

- **Contraespionaje:** Esta labor cobró importancia durante la Guerra Fría. Sin embargo, las posibles amenazas de espionaje al interior del territorio siguen siendo un problema latente y de importancia nacional. Una definición más adecuada del espionaje la brinda el propio MI5, entiendo como: “El proceso de obtener información que normalmente no está disponible públicamente, utilizando fuentes humanas (agentes) o medios técnicos (como piratear, sistemas informáticos). También puede implicar tratar de influir en los tomadores de decisiones y los formadores de opinión para beneficiar los intereses de una potencia extranjera” (Counter-Espionage, s. f.).
- **Contraespionaje:** Esta labor cobró importancia durante la Guerra Fría. Sin embargo, las posibles amenazas de espionaje al interior del territorio siguen siendo un problema latente y de importancia nacional. Una definición más adecuada del espionaje la brinda el propio MI5, entiendo como: “El proceso de obtener información que normalmente no está disponible públicamente, utilizando fuentes humanas (agentes) o medios técnicos (como piratear, sistemas informáticos). También puede implicar tratar de influir en los tomadores de decisiones y los formadores de opinión para beneficiar los intereses de una potencia extranjera” (Counter-Espionage, s. f.).
- **Ciberespionaje:** El ciberespionaje debe verse como una extensión del espionaje tradicional. Permite a un actor hostil robar información de forma remota, económica y a escala industrial. Se puede hacer con un riesgo relativamente pequeño para los oficiales o agentes de inteligencia de un actor hostil en el extranjero. A esta actividad la llamamos Explotación de Redes Informáticas (CNE) (Cyber, s. f.).

- **Contra proliferación:** El MI5 ha encarnado una lucha constante y firme por hacer la inteligencia e identificación de las respectivas armas químicas, biológicas y al régimen de control de tecnología de misiles. Por lo que incluye hacer un seguimiento en esta materia a los países que no ratificaron el tratado sobre la no proliferación de las Armas Nucleares (TNP) (Counter-Proliferation, s. f.)

Colaboración con otras organizaciones y departamentos gubernamentales

El MI5 trabaja estrechamente con otros servicios de inteligencia, fuerzas policiales, ministerios y agencias para compartir información, coordinar acciones y prevenir o frustrar ataques.

Trabajo conjunto con el MI6 (Servicio Secreto de Inteligencia, ISI)

Como ya se mencionó anteriormente, el MI5 y MI6 son las agencias de inteligencia del Reino Unido, encargadas de la seguridad interna y externa, respectivamente. Con esto en mente, su enfoque está en recopilar información sobre otros países y llevar a cabo misiones en el extranjero.

Con ello, se ha de tener en cuenta que ambas agencias crecieron y se profesionalizaron a lo largo del siglo XX, enfrentando diversos desafíos como el nazismo, el comunismo, el terrorismo y la ciberdelincuencia. Esto, bajo la base de que la inteligencia británica desempeña un papel crucial en la seguridad y protección del Reino Unido y que son servicios de inteligencia reconocidos a nivel mundial por su efectividad y experiencia en la lucha contra el espionaje y el terrorismo, tanto en

Imagen 2: Centro de operaciones ISI



Fuente: (Inteligencia, 2023)

el ámbito interno como en el internacional. Su labor es fundamental para garantizar la seguridad de la población británica y prevenir posibles amenazas (Inteligencia, 2023).

Si bien, las formas propias de la colaboración y trabajo conjunto son confidenciales. Es lógico que tengan un fin en común y que para tales medios se comparta información relevante. En caso de que algún ámbito se escape de la jurisdicción de una o de la otra, será responsabilidad de esa agencia poner en manos de la agencia respectiva, el caso en concreto. A su vez, existen casos que pueden obedecer a las competencias de varias de estas agencias, por lo que iniciará un trabajo unificado para solucionar la situación ((Partnerships | MI5 - The Security Service, s. f.)

HISTORIA DEL COMITÉ

- **Formación:** La formación de la agencia no fue precisamente extraordinaria u ostentosa. Inició en 1909, como la oficina del servicio secreto, con solo dos oficiales que se transformaron en las cabezas del MI6 y el MI5. Estos fueron Mansfield Cumming (Comandante de la Marina Real Británica) y Vernon Kell (Capitán del Ejército), respectivamente. Con el pasar del tiempo, tampoco creció significativamente. Para el estallido de la Primera Guerra Mundial, la oficina solo contaba con 17 empleados (The Establishment of the Secret Service Bureau | MI5 - the Secret Service, n.d.).

La primera labor que debía realizar Kell consistía en investigar y dismantelar una red de inteligencia alemana en Gran Bretaña. Con un presupuesto paupérrimo y una serie de pistas falsas motivadas por la prensa inglesa, las investigaciones fueron lentas. Hasta que Kell logró dar con un grupo de espionaje para la naval alemana. Luego de esto, Winston Churchill logró impulsar positivamente la organización, permitiendo que los agentes de policía participen en los ejercicios del MI5 y realizando unas series de autorizaciones por el Ministerio de Interior como interceptación a la correspondencia de los sospechosos (The Establishment Of The Secret Service Bureau | MI5 - The Secret Service, s. f.).

- **Primera Guerra Mundial:** El MI5 tuvo un éxito notable en la lucha contra el espionaje alemán durante la Primera Guerra Mundial. Al comienzo de la guerra, capturaron a la mayoría de los agentes alemanes activos en el país, frustrando su capacidad para transmitir información sobre la Fuerza Expedicionaria Británica (MI5 In World War I | MI5 - The Security Service, s. f.).

Aunque se enviaron más espías alemanes a lo largo de la guerra, la mayoría fueron capturados o no lograron enviar información significativa. La eficiencia del MI5 se debió a una mejor seguridad, el efecto disuasorio de las ejecuciones de espías y la paranoia del gobierno británico hacia la subversión. El personal del MI5 se multiplicó durante la guerra, y varias mujeres alcanzaron más puestos que nunca antes en la historia del gobierno británico (MI5 In World War I | MI5 - The Security Service, s. f.).

El caso más conocido y que da fe de esta efectividad es el de Carl Hans Lody. Carl Hans Lody, un teniente de la Reserva Naval alemana espía en Gran Bretaña e Irlanda al inicio de la Primera Guerra Mundial. Afirmó durante mucho tiempo convertirse en espía por obligación, pero años después se probó lo contrario (Carl Hans Lody | MI5 - the Secret Service, n.d.).

Imagen 3: Carl Hans Lody



Fuente: (Carl Hans Lody | MI5 - the Secret Service, n.d.)

- **Periodo entre Guerras:** Tras la Primera Guerra Mundial, la existencia del MI5 se vio amenazada, esto porque se enfrentó a recortes de presupuesto, rivalidad con otras agencias y a la falta de personal. Sin embargo, la agencia volvió a ser importante en 1929, cuando se descubrió que la Brigada Especial había sido penetrada por la inteligencia soviética. Para

1931, el MI5 se convirtió oficialmente en el Servicio de Seguridad y se le asignó la responsabilidad total de la contra subversión. Por lo que la agencia creció gradualmente y tuvo éxito en la penetración de la embajada de la Alemania nazi en Londres y los movimientos fascistas británicos. Sin embargo, el MI5 se vio obstaculizado por la falta de recursos y la renuencia del gobierno a autorizar la interceptación de las comunicaciones de Sir Oswald Mosley, líder de la Unión Británica de Fascistas (Andrew & Knight, n.d.).

Sumado a ello, a principios de la década de 1930 resurgió como una fuerza crucial contra la subversión comunista y fascista en el Reino Unido, basando su estrategia en infiltración de movimientos fascistas, recopilar información interna sobre actividades subversivas, reorganización de la inteligencia e incremento del personal. Además, jugó un papel fundamental en la lucha contra el espionaje soviético y la obtención de información sobre la Alemania nazi (Andrew & Knight, n.d.).

- **Segunda Guerra Mundial:** El MI5 experimentó un rápido crecimiento durante la Segunda Guerra Mundial, cambio sus cuarteles continuamente debido a los bombardeos y a que su personal se expandió considerablemente. Junto a ello, el director Vernon Kell fue despedido por no poder hacer frente al aumento de la carga de trabajo. Su sucesor, Sir David Petrie, tuvo más éxito y supervisó el desarrollo del “Double Cross System”, operación en el que se buscó engañar y desarrollar un sistema de contraespionaje contra los alemanes (World War II | MI5 - The Security Service, s. f.). A continuación, serán evidentes 3 de los mejores métodos de inteligencia y espionaje de la época:

- El “Double Cross System”, como ya se mencionó, fue una operación exitosa que engañó a los alemanes con información falsa, propiamente. Básicamente, consistía en hacer pasar a los agentes británicos como agentes nazis que fueron capturados por los ingleses y después “puestos en libertad” o “rescatados”. Lo anterior con el propósito de, una vez dentro del sistema de la Alemania nazi, poner a su disposición tanta información errada o engañosa como fuera posible.

- Por otra parte, el agente doble más importante fue Juan Pujol García, quien jugó un papel crucial para convencer a los alemanes de que el desembarco del Día D sería en Calais (World War II | MI5 - The Security Service, s. f.).

Gracias a los descifradores de códigos de Bletchley Park (grupo encargado de descifrar y decodificar las comunicaciones de los enemigos de Inglaterra) y al “Double Cross”, Gran Bretaña tenía mejor información sobre Alemania que cualquier otra potencia en la historia (World War II | MI5 - The Security Service, s. f.).

Del otro lado del frente de batalla, la Unión Soviética, estaba mejor informada sobre sus aliados gracias a sus agentes de penetración, conocidos como los Cinco de Cambridge. Estos tenían el objetivo principal de penetrar los sistemas de inteligencia del Reino Unido y enviar sus hallazgos a los soviéticos. Un ejemplo de ello, es Anthony Blunt, miembro de los Cinco de Cambridge y que proporcionó información a la Unión Soviética durante muchos años (cosa que el MI5 no lo descubrió hasta después de la guerra) y Roger Hollis, futuro Director General del MI5, que fue uno de los pocos que sospechó de Blunt. Sin embargo, después de la guerra, Wright y Martin, dos teóricos de la conspiración del MI5, se convencieron de que Hollis era un agente soviético.

- **Guerra Fría:** Como sabemos, uno de los principales legados de la Guerra Fría fue un mundo dividido por las ideologías americanas, por un lado, y soviéticas, por el otro. Las amenazas de la Segunda Guerra Mundial disminuyeron considerablemente y su trabajo cobró relevancia hasta la década de 1980. El MI5 y los gobiernos británicos se empezaron a preocupar por la subversión comunista y trotskista. El MI5 a veces tenía una definición más estrecha de subversión que el propio gobierno. Algunos primeros ministros, como Harold Wilson, sospechaban del MI5 y creían que estaba conspirando contra ellos. Así, el MI5 monitoreó a líderes sindicales como Arthur Scargill, pero no encontró evidencia de que estuvieran controlados por comunistas (Threat Of Subversion | MI5 - The Security Service, s. f.).

La principal amenaza subversiva que identificó el MI5 fue la política “entrista” de la tendencia militante trotskista en el Partido Laborista. A su tiempo, Margaret Thatcher también estaba preocupada por la subversión, especialmente, durante la huelga de mineros de 1984 a 1985. El MI5 no encontró evidencia de que los comunistas estuvieran involucrados en la huelga. Sin embargo, a finales de la década de 1980, la amenaza de subversión se consideraba baja (Threat Of Subversion | MI5 - The Security Service, s. f.).

Durante esta época se hicieron avances en el campo de la inteligencia como el caso Bad Nenndorf, centrado en la creación de campos para la realización y creación de nuevas técnicas de interrogatorios, así como la obtención de información crucial. No obstante, debido a la confidencialidad de la organización en esa época, no se tiene claro cuáles o de qué se trataban esas técnicas de interrogación. Sus actuaciones siempre buscaban abarcar el imperio en su totalidad, inclusive las colonias que se desprendían lentamente de Gran Bretaña (Threat Of Subversion | MI5 - The Security Service, s. f.).

- **Entrada en la actualidad (década de los 90 y los 2000):** Para esta época, inicia una serie de reformas adaptándose a las nuevas amenazas propias de una sociedad más actual y globalizada, convirtiendo al terrorismo en una de las funciones más importantes de la agencia, por lo que en 1984 se creó una sección únicamente con la labor de hacerle frente a esta amenaza. Otros asuntos con relevancia serán: Irlanda del Norte, Libia y el ascenso del terrorismo islamista debido a que eran amenaza directa a la seguridad de la nación (Terrorist Threat In The 1980s | MI5 - The Security Service, s. f.).

Asimismo, con el crecimiento de todos los tipos de terrorismo a nivel mundial, se hace necesaria la creación de una oficina especializada en estos asuntos, al tiempo que una legislación específica para los servicios de inteligencia y que le da una base legal: la Ley del Servicio de Seguridad de 1989. Ley que logra darle orden y dirección al MI5, transformándolo paulatinamente en la agencia mundialmente conocida que es hoy en día. La ley añadió la lucha contra el terrorismo y la necesidad de salvaguardar el “bienestar

económico” de Gran Bretaña, además de la autoridad del MI5 bajo las órdenes del Ministerio del Interior (HOW) para abrir cartas y poder escuchar llamadas telefónicas, establecida por la Ley de Intercepción de Comunicaciones de 1985. Junto a esto, la Ley del Servicio de Seguridad añadió la autoridad, también bajo los HOW, para “entrar o interferir con la propiedad” (Changes And Reforms | MI5 - The Security Service, s. f.).

COMPETENCIA DEL COMITÉ

Como se ha evidenciado a lo largo de todas las secciones anteriores, el MI5 no realiza perfilamientos criminales ordinariamente. Se centra más en la protección y contención de amenazas en territorio inglés. Lo que implica que el ejercicio que se realizará a continuación corresponde a una actividad extraordinaria para el MI5 y que busca la colaboración y aclaración propia de estas situaciones a lo largo de los años 80 y 90, donde el tema se exploró especialmente por parte del FBI (Oficina Federal de Investigación o Buró Federal de Investigaciones) en Estados Unidos.

Junto a esto, y para efectos del presente comité es importante traer a colación una situación que se presentó extemporáneamente: en 1996, por las necesidades frente al crimen de la época, se apoyaron con servicios de inteligencia a las investigaciones policiales de delitos graves como secuestro y extorsión, esclavitud moderna y trata de seres humanos, blanqueo de capitales y financiación ilícita, delincuencia organizada, entre otras. Conociendo esto, es importante saber que dicha actividad se suspendió en 2006, para centrarse en la lucha contra el terrorismo. El trabajo sobre delitos graves en la actualidad ahora lo lleva a cabo la Agencia Nacional contra el Crimen (What We Do, s. f.-c). Similar a lo ocurrido durante estas fechas, serán las actuaciones pensadas para esta reunión de agentes del MI5, tema que se abordará de forma más amplia en puntos posteriores.

De esta manera, actualmente nos situamos en el Reino Unido de 1999, año en el que se ha continuado y disparado en el mundo una ola completamente desconocida y nueva: las muertes por asesinos seriales. El asunto es tan serio que el Ministro Jack Straw, como cabeza del

Ministerio del Interior, ha emitido un documento oficial en el que ordena al MI5 realizar un seguimiento a una cadena de homicidios que han ocurrido a lo largo del territorio inglés las últimas semanas. Esto halla su justificación en las labores directas del MI5, como lo es la anticipación y asimilación de información y luego realizar los contras a las amenazas para la seguridad del país.

Ya que el MI5 nunca ha realizado algo así, los directivos han decidido preparar a un grupo de sus agentes, cada uno en un caso de asesinos seriales en concreto. Lo que implica que el agente es un experto en la historia, comportamiento y características de su asesino asignado y, que, partiendo del conocimiento en su caso, deberán hacer un contraste con la serie de homicidios en el Reino Unido, así como establecer la estrategia para perfilamientos criminales futuros que aplicarán sus colegas del MI5 de ahora en adelante, dejando una base criminal de análisis.

En esta sesión de emergencia, la brigada extraordinaria podrá:

- Solicitar pruebas y la práctica de estas a los directivos del MI5,
- Realizar interrogatorios.
- Recrear y repasar escenas del crimen,
- Generar tableros de evidencias,
- Crear y generar teorías de caso.

Debemos tener en cuenta que, si bien el MI5 tratará una conducta sancionada por la legislación inglesa, este no será el órgano encargado de imponer sanciones o castigos a ningún ciudadano inglés o extranjero, pues ya hay un orden para estas actuaciones. Lo que se busca de los agentes es un claro ejercicio investigativo, con un componente probatorio que respalde los hallazgos en la reunión y que, al final, teorice un marco para la perfilación criminal a futuro.

Tomando esto en cuenta, nos encontramos en una sala extraordinaria de investigación, la cual será temporal y se dará por cerrada cuando se logre con el objetivo ya mencionado.

ACERCA DEL TEMA

Como es posible anticipar, abordaremos a lo largo de la reunión dos temas. Por un lado, las técnicas de perfilamiento criminal y, por otro, los asesinos seriales; temas que, si bien están intrínsecamente relacionados, distan del punto de vista y la perspectiva que aportan al proceso investigativo. De este modo, se espera que a lo largo de las sesiones ambos temas se conecten a cabalidad, con profundidad y experticia, y los resultados sean concluyentes para el futuro del MI5 y de la seguridad nacional, propiamente.

TEMA

- **Perfilamiento criminal:** Inicialmente, se podría decir que la perfilación criminal es, en términos muy generales, la técnica que se utiliza para establecer las características de un delincuente desconocido a partir de las señales dejadas en la víctima y la escena del crimen sea cual sea el delito. Con ello, se reúne una serie de procedimientos, métodos, estrategias y herramientas que se utilizan para establecer las características, motivaciones y actuaciones de un delincuente desconocido (generalmente culpable de homicidios y/o violaciones seriales), a partir del análisis y la evaluación de las señales físicas y psicológicas señaladas («PERFILES CRIMINALES», 2018).

Los principales objetivos que puede tener un correcto perfilamiento criminal son («PERFILES CRIMINALES», 2018):

1. Identificación del autor y los sospechosos.
2. Caracterización integral del sospechoso.
3. Definición de los posibles escenarios de crimen.
4. Encontrar vínculos entre distintos crímenes.
5. Apoyo a Interrogatorios.
6. Justificar la solicitud de otras pruebas.
7. Orientación de la investigación criminal.
8. Ayudar al proceso de autopsias psicológicas.

Hoy por hoy, existen dos técnicas fundamentales para la realización de un buen perfilamiento, las cuales son la inductiva y deductiva. El modelo inductivo investiga las características de criminales conocidos o población carcelaria para extraer tipologías generales o perfiles delincuenciales, es decir, se parte de lo particular a lo general; entonces, parte de entrevistar a una serie de delincuentes y establecer patrones, para extraer unas características generales (Ressler, 1999 en

Imagen 4: Ejemplo de perfilación



Fuente: (Sara, 2023)

Tapias y cols. 2002). Por su parte, el modelo deductivo encamina su labor investigativa en torno de las inferencias que puede realizar sobre las características del delincuente, a partir del análisis de la evidencia encontrada en la escena del crimen, es decir, se trata de ir de lo general a lo particular («PERFILES CRIMINALES», 2018).

En cuestiones de perfilamiento es fundamental que el experto realice la pregunta: ¿por qué? Las razones que llevaban a cometer cierta conducta son variadas; principalmente, se podrían hallar respuestas en una de las ramas de estudio más grande que compete a los perfiladores criminales, la psicopatología, que busca explicar las razones externas que pueden hacer daños directos a la mente de una persona y, por tanto, a su conducta (Introducción A la Psicopatología y la Psiquiatría. 2015).

De manera que, en la infancia, algunos factores determinantes pueden ser:

- Falta de adaptación o ausencia de alguna de las figuras paternas.
- Problemas de alcoholismo y/o drogadicción.
- Desarrollo de un apego inadecuado a partir de fenómenos de interacción, no seguro.
- Falta de una red de apoyo.
- Padres con problemas delictivos.

- Hacinamiento.
- Familias numerosas.
- Situación de exclusión, falta de recursos y redes de apoyo.
- Eventos mentalmente perturbadores como el abuso sexual o el maltrato físico

De esta forma, y aunque los factores de la infancia de los asesinos en serie pueden marcar una pauta y permiten extraer información precisa de las razones detrás del comportamiento, existen muchos factores que pueden alterar la psique y llevar a tener comportamientos despreciables. Los más importantes son: factores biológicos (como la herencia y genética), consumo de sustancias psicoactivas o algunas situaciones socioeconómicas, familiares y educativas («PERFILES CRIMINALES», 2018).

- **Asesino en serie:** Para empezar, el término “asesino serial” fue acuñado por primera vez por el agente especial del FBI Robert Ressler, encargo de la Unidad de Ciencias del Comportamiento del FBI, en la década de 1970. De modo tal, que el término buscaba describir a individuos que cometen múltiples asesinatos con un patrón de comportamiento psicológico específico, trabajo que ayudó a definir este tipo de criminales y que también contribuyó a la comprensión y perfilación de asesinos seriales para su captura y condena.

Imagen 5: Rostros dibujados

De esta manera, cuando se habla de asesinos seriales se hace referencia a una persona que comete una serie de tres o más asesinatos, generalmente, en eventos separados por un período de tiempo, teniendo como motivación principal no solo la ganancia personal, sino también ciertas gratificaciones psicológicas personales (Carrasco, 2024).



Fuente: (Abc, 2019)

Agregando a ello, los asesinos seriales se caracterizan notoriamente de otros criminales por el período de enfriamiento entre cada crimen, que puede variar desde días hasta años. Comportamiento que está asociado con patrones psicológicos específicos, como la búsqueda de poder, el control sobre las víctimas o la satisfacción de necesidades psicopáticas. De igual modo, los asesinos seriales suelen seguir un modus operandi particular y determinado, unido a que en muchas oportunidades eligen a sus víctimas según criterios específicos, lo que a veces ayuda a las autoridades en su identificación y captura (Carrasco, 2024).

Con esto, se ha de generar la pregunta de si ¿todo psicópata es asesino en serie? Cuando se habla de psicópata se refiere a un sujeto que padece de un trastorno de personalidad antisocial, es decir, de una psicopatía, que lo hace comportarse de una determinada manera y define su núcleo de comportamiento durante toda su existencia (Rozo, 2011). Por ello, la definición concreta de asesinato en serie es muy difícil de realizar debido a que son múltiples las disciplinas que aportan conocimientos o dan su opinión desde su ámbito concreto. Entre estas disciplinas encontramos la criminológica, psicológica, jurídica, sociológica, médica e incluso policial, de lo cual se seguirá hablando más abajo («Asesinos Seriales ETIOLOGÍA DE SUS CRÍMENES y PERFILACIÓN», 2015).

INTRODUCCION AL TEMA

Perfilación criminal

Como ya se mencionó, la perfilación criminal se refiere a la práctica que permite establecer los retratos psicológicos de distintos tipos de criminales: asesinos, secuestradores, terroristas, violadores, pedófilos y pirómanos. Práctica que comenzó a ser especialmente utilizada a principios de los años ochenta en Estados Unidos como apoyo a la investigación criminal por la situación contextual que se estaba dando en el mencionado país (Levinsky, 2022).

Con ello, se ha de partir del punto de qué delito o crimen son sinónimos; y en el caso, la diferencia que se presente radica en que por lo general se entiende término delito el término en genérico y se hace referencia a cualquier conducta contraria a la ley; y por crimen, se entiende

un delito grave, que lesiona la naturaleza humana (dignidad, vida o libertad). Un ejemplo de ello es que si bien hay delitos como el de homicidio, que son considerados en todas las legislaciones, en cada una el castigo es diferente; y que además cada legislación interpone condiciones para condenar a alguien por homicidio, de acuerdo a las características del delincuente, de los hechos y de la víctima (Levinsky, 2022).

De este modo, se ha de mencionar que hay diversas formas de llevar a cabo una perfilación criminal, con lo cual surgen las metodologías para que esta pueda llevarse a cabo.

- **Metodología:** El perfil criminal (CP) es una técnica de análisis del comportamiento utilizada por los investigadores criminales para ayudar a la identificación de ciertas características delictivas, como patrones de comportamiento y personalidad. A través del análisis de la escena del crimen, el modus operandi y la victimología; la CP se puede utilizar para identificar el desarrollo de los perfiles psicológicos de los delincuentes mediante el análisis de las características comunes a los delincuentes más violentos (Ribeiro & Soeiro, 2021).

Es necesario entender tanto a la víctima como al perpetrador como dos mitades de la misma historia para atrapar a un asesino serial. Es decir, es crucial comprender tanto las motivaciones y experiencias de las víctimas como la psicología y comportamiento de los perpetradores.

Además, existen dos enfoques diferentes al momento de elaborar un perfil criminal: el ideográfico y el nomotético. El ideográfico identifica rasgos individuales y específicos de cada criminal, usando un método que se basa en el razonamiento deductivo y pruebas forenses para llegar a una hipótesis. El enfoque nomotético investiga características comunes en grupos delincuentes similares, basándose en el razonamiento inductivo que identifica generalidades a partir de observaciones específicas, intentando encontrar así leyes generales. (Ribeiro & Soeiro, 2021)

Asimismo, de estos dos enfoques nace un tercero, como el híbrido entre ambos, el enfoque

idiotético, planteado en los años 90, el cual parte de un estudio idiográfico para obtener generalidades como principios nomotéticos. Para poder entender la aplicación de estos enfoques, primero, hay que profundizar más sobre los principios de cada uno (Ruiz et al., 2019).

Por consiguiente, el enfoque idiográfico considera las generalizaciones como especulaciones sin base sólida, y prefiere el uso de casos en particular en vez de leyes como tal, creyendo que nacemos sin personalidad y que esta se va desarrollando con el ambiente; recalcando la importancia de la cultura y la sociedad, siendo factor crucial en el desarrollo de la personalidad. Además, una diferencia significativa es que el enfoque ideográfico considera el concepto de personalidad como dinámico y holístico, mientras que el nomotético lo considera como algo estático y fragmentado (Ruiz et al., 2019).

Por otro lado, existen 3 métodos estadísticos enfocados en la rama nomotética están: Análisis de Investigación Criminal (CIA), la Psicología Investigativa (PI) y el Perfil de Acción Delictiva (CAP). El Análisis de Investigación Criminal clasifica la delincuencia según características comunes en los delitos, creando una hipótesis referente a los rasgos sustanciales de la personalidad y patrones de conducta relacionados con comportamiento criminal. Por ejemplo, al observar una serie de robos con características similares, como el lugar y método de ejecución, los investigadores criminales pueden formular una hipótesis, apuntando hacia un perfil específico para guiar su búsqueda de los perpetradores. En cambio, la Psicología Investigativa se basa en la utilización de datos empíricos para teorizar sobre características que tienen los delincuentes violentos con base en sus acciones y, finalmente, el Perfil de Acción Delictiva tiene un enfoque basado en la psicología forense, especialmente en la personalidad y psicopatología. Este método busca a través de la escena del crimen inferir los patrones criminales, con un enfoque pragmático. (Ribeiro & Soeiro, 2021)

Con todo esto en mente, al momento de realizar o elaborar perfiles criminales es crucial el análisis del modus operandi, el cual abarca acciones, métodos y habilidades específicas utilizadas en el crimen. También, se tiene que conocer muy bien al tipo de víctima electa

(victimología), y por ende, una mejor comprensión de los factores que incurren en el crimen, examinando de manera detallada el área donde se cometió el crimen y las posibles motivaciones del mismo (Ribeiro & Soeiro, 2021).

Debemos tener en cuenta de que los datos respecto a los asesinos seriales pueden variar mucho, debido al contexto geográfico, social e histórico de donde se recolectan los datos, debido a eso los datos llegan a variar mucho dependiendo del contexto por lo que en parte se habla mayormente de aproximaciones.

Asesinos seriales

- **Contextualización:** El asesinato en serie se le define como “el homicidio de dos o más personas por el mismo delincuente, en eventos separados” (Serial Murder — FBI, n.d.).

El tema del asesinato en serie abarca un gran nicho en la justicia penal, además de los desafíos que conlleva la investigación de cada caso, atrayendo una gran atención por su complejidad; siendo excesivamente mencionados por los medios de comunicación y la cultura popular. El asesinato en serie no es un fenómeno nuevo, ni es exclusivamente estadounidense. Desde la antigüedad, los asesinos en serie han sido narrados en todo el mundo; en la Europa del siglo XIX, el Dr. Richard von Krafft-Ebing llevó a cabo algunas de las primeras investigaciones documentadas sobre delincuentes sexuales violentos y los crímenes que cometieron, siendo conocido por su libro de texto de 1886, *Psychopathia Sexualis*, el Dr. Kraft-Ebing describió numerosos estudios de casos de homicidio sexual, asesinato en serie y otras áreas de proclividad sexual.

No obstante, gran parte del conocimiento del público en general sobre los asesinatos en serie es producto de las producciones de Hollywood. Las historias se crean para aumentar el interés de las audiencias, en lugar de retratar con precisión los asesinatos en serie. Al centrarse en las atrocidades infligidas a las víctimas por delincuentes “trastornados”, el público quedó cautivado de manera mórbida por los delincuentes y sus crímenes. Esto solo da más confusión a la verdadera dinámica del asesinato en serie (Serial Murder — FBI, n.d.).

Si bien hay un interés macabro por el tema, realmente la eventualidad es relativamente rara, estimada en menos de un 1% por ciento de los asesinatos cometidos en un año determinado (Serial Murder — FBI, n.d.).

Por otra parte, y debido a que la mayoría de los profesionales en el área basan su experiencia en una sola serie de asesinatos, y los factores en ese caso se extrapolan a otros asesinatos en serie. Como resultado, se arraigan ciertos estereotipos y conceptos erróneos con respecto a la naturaleza del asesinato en serie y las características de los asesinos en serie. Debido a eso, y a la credibilidad de los medios, se da paso a que se difunda información, la que no tiene todo el amplio prospecto del tema, desconociendo los hechos de cada investigación puntual (Serial Murder — FBI, n.d.).

Desmitificar algunas creencias populares

- **“Todos los asesinos en serie son psicóticos o son genios malvados”:** Para poder entender a cabalidad este punto, se ha de explicar que es la psicosis, esta es entendida como un conjunto de síntomas que afectan la mente y que hacen que se pierda cierto contacto con la realidad (Cómo Comprender Qué Es La Psicosis, n.d.).

Por tal razón, durante un episodio de psicosis, se pueden llegar a alterar los pensamientos y las percepciones del individuo, haciendo que la persona puede tener dificultad para reconocer lo que es y lo que no es real.

Con esto en mente, como grupo, los asesinos en serie usualmente sufren de diversos trastornos de la personalidad caracterizados por el narcisismo o tener una personalidad descrita desde la psiquiatría como antisocial y otras situaciones propias de cada caso y conducta. Sin embargo, no son juzgados como inimputables debido a que son conscientes de sus actos y, en términos generales, no son personas que deliren, tengan inmadurez psicológica, trastorno de la conciencia o tengan condiciones de demencia bajo la ley. Aparte de que, al igual que otras poblaciones, no tiene un rasgo característico a nivel de inteligencia que determine incapacidad para comprender los el concepto de justicia o que interfiera en comportamientos conforme al derecho (Serial Murder — FBI, n.d.).

- **“Todos los asesinos en serie viajan y operan entre regiones”**: La mayoría de los asesinos en serie tienen áreas geográficas de ejecución muy definidas, mayormente llevando a cabo sus homicidios en zonas donde se sientan cómodos y los conozcan a cabalidad. A veces, cuando su confianza aumenta a través de la experiencia o para evitar ser detectados, deciden salir de esa zona, pero son pocos los casos en los que viajan entre estados para matar (Serial Murder — FBI, n.d.).
- **“Los asesinos en serie no pueden dejar de asesinar”**: Se tiene la falsa creencia de que cuando un asesino serial empieza no puede parar, aunque, hay algunos asesinos como BTK o Jeffrey Gordon que dejaron de asesinar por completo antes de ser capturados. Normalmente relacionado con eventualidades o circunstancias que los inhibió de seguir matando.
- **“Los asesinos en serie solo están motivados por el sexo”**: No todos los asesinatos en serie tienen una base o motivación sexual. Hay muchas otras motivaciones para los asesinatos en serie, como la ira, la emoción, el beneficio económico y la búsqueda de atención (Serial Murder — FBI, n.d.).
- **“Los asesinos en serie son todos solitarios disfuncionales”**: Se tiene la creencia popular de que los asesinos seriales son inadaptados sociales que viven solos, pero realmente muchos de ellos se logran esconder a plena vista dentro de las comunidades, teniendo familias y hogares o incluso empleos remunerados, pareciendo ser miembros normales de la sociedad, y debido a eso, logran mezclarse siendo pasados por alto por las autoridades (Serial Murder — FBI, n.d.).

La casualidad y el asesino en serie

¿Cómo se convirtió esta persona en un asesino en serie? La respuesta a esta pregunta está en el desarrollo de la persona desde su nacimiento hasta la vida adulta, principalmente en el comportamiento de la persona es influenciado por las experiencias de vida, como ciertos factores del ambiente. El asesinato en serie es el producto de la herencia, educación y la toma de decisiones en el proceso (Serial Murder — FBI, n.d.).

La causalidad que lleva a la creación de un asesino en serie conlleva factores biológicos, sociales y ambientales. Además, cada persona tiene la potestad de elegir ser partícipe de ciertos comportamientos, resultando que el conjunto de estos factores separe el comportamiento individual del comportamiento humano genérico. Se tiene que tener en cuenta que no es posible la identificación de todos los factores que influyen en el comportamiento humano normal, por ende, tampoco se pueden identificar todos los factores que llevan a alguien a convertirse en asesino serial.

Asimismo, The development of social coping mechanisms comienza desde pequeño y se va desarrollando a medida que crecen y aprenden a interactuar. En ciertos individuos, la falta de desarrollo de mecanismos de adaptación y defensa adecuados resulta en un comportamiento violento como agresiones sexuales, violencia doméstica, acoso, agresiones discriminatorias y hasta el punto de que puede terminar en asesinatos. (Serial Murder — FBI, n.d.)

Además, el comportamiento está en constante relación con la estimulación que procesa y recibe el sistema nervioso, neurobiólogos creen que nuestros sistemas nerviosos son sensibles al ambiente, refiriéndose a que recibimos estímulos del ambiente que influyen cómo percibimos la información procesada por el sistema nervioso, teniendo una predisposición a ser susceptibles a los estímulos del ambiente, a manera que lo que permite que los sistemas nerviosos individuales se moldeen y adaptan a lo largo de la vida (Serial Murder — FBI, n.d.).

No existe una única causa o factor identificable que conduzca al desarrollo de un asesino en serie. Más bien, hay una multitud de factores que contribuyen a su desarrollo. Hechos significativos como:

- La predisposición a los asesinatos en serie, al igual que en otros delitos violentos, es de naturaleza biológica, social y psicológica, y no se limita a ninguna característica o rasgo específico (Serial Murder — FBI, n.d.).
- El desarrollo de un asesino en serie implica la combinación de diferentes factores, donde se hacen presentes en un momento crítico de su desarrollo social, teniendo la predisposición biológica adecuada, lo cual forma la constitución psicológica.
- No hay una combinación específica de factores que diferencie a los asesinos en serie de otros delincuentes violentos, por lo tanto, no hay una plantilla genérica para los asesinos en serie (Serial Murder — FBI, n.d.).

- Siempre se verán impulsados por sus propias motivaciones.
- La mayoría de los asesinos en serie que tienen motivaciones sexuales erotizan la violencia durante el desarrollo. Para ellos, la violencia y la gratificación sexual están inexplicablemente entrelazadas en su psique (Serial Murder — FBI, n.d.).
- Es de vital importancia identificar las vías de desarrollo que conducen a la formación de un asesino en serie, siendo de mucha importancia más investigaciones referentes al tema.

Conceptualización de los trastornos de personalidad

Ya se han analizado los factores más básicos que competen a dar las pinceladas iniciales en el estudio de los asesinos seriales. Sin embargo, es de vital importancia considerar que los psiquiatras y especialistas en la materia del funcionamiento de la psique humana han desarrollado estudios enfocados en la clasificación de la persona humana y las desviaciones de conducta o personalidad que puede llegar a padecer el ser humano. En general, toda esta información se encuentra contenida en distintas publicaciones académicas, pero a luces de la presente guía tomaremos como base el DSM - 5.

El DSM - 5 o Diagnostic and Statistical Manual of Mental Disorder (en su quinta edición) es una ayuda práctica que recoge los principales síntomas y formas prácticas de llevar a un diagnóstico concluyente en lo relativo a trastornos mentales. Con ello en mente, será aplicado únicamente como forma de brindar conceptos y bases claras para un ejercicio de comité, pero únicamente debe ser aplicado y analizado por expertos dentro de un ámbito médico.

Debemos partir de una definición inicial de los trastornos de la personalidad. Un trastorno de la personalidad es un patrón permanente e inflexible de experiencia interna y de comportamiento que se aparta acusadamente de las expectativas de la cultura del sujeto, tiene su inicio en la adolescencia o principio de la edad adulta, es estable a lo largo del tiempo y conduce a malestar y discapacidad («Resumen del DSM-5 TR. Manual Diagnóstico y Estadístico de los Trastornos Mentales, 5.^a Edición Revisada», 2022).

Para el DSM- 5 existen 3 grandes clasificaciones sobre 10 trastornos de personalidad, que en algunos casos específicos cualquiera de estos puede dar lugar al nacimiento de un asesino serial. También, es necesario precisar que una persona puede presentar más de un trastorno en más de una de las clasificaciones que se explicarán a continuación:

- **Clasificación tipo A o sujetos extraños:** Se les reconoce en el ámbito de la psiquiatría por el excentricismo y la tendencia al aislamiento social, son personas que se caracterizan por su incapacidad para establecer y mantener relaciones interpersonales debido a su acusada introversión, a falta de sintonía y calidez y a una llamativa dificultad para aprender las habilidades sociales más elementales. Son individuos raros e impenetrables que viven socialmente aislados en distintas formas de marginalidad y que carecen del sentido del humor e intereses afiliativos que están asociados a la desconfianza en su entorno. Suelen ser fríos e inexpresivos, es fácil encontrarlos adheridos a sectas y a grupúsculos extraños, y son altamente vulnerables a la patología psiquiátrica, en particular a la esquizofrenia, a los trastornos afectivos y al uso adictivo de sustancias. Dentro de estos trastornos, los 3 descritos son: Trastorno paranoide, esquizoide y esquizotípico de la personalidad (Introducción A la Psicopatología y la Psiquiatría. 2015).
- **Clasificación tipo B o sujetos inmaduros:** Se les reconoce en el ámbito de la psiquiatría por actitudes erráticas, carecer de angustia y un destacado comportamiento narcisista. Esta clase de trastornos son los que más frecuentan los asesinos seriales, por lo que se hará una detenida explicación de los 4 contenidos en esta clasificación. Pero, este segundo grupo son caracterizados por la labilidad afectiva (cambio brusco del estado de ánimo) y por una peculiar emotividad que va acompañada de conductas descontroladas o socialmente inconvenientes. A veces, reciben el nombre de malcriados, déspotas y caprichosos y dan la impresión de no ser fiables como personas a causa de sus dificultades para regularse de acuerdo con los reglamentos sociales y los códigos interpersonales. Los sujetos inmaduros parecen a la adquisición de aprendizajes sociales, lo que es congruente con que suelen ser temperamentamente extravertidos (Introducción A la Psicopatología y la Psiquiatría. 2015).

Transtorno histriónico de la personalidad: Referido directamente a la aparatosidad y sobreactuación. Históricamente, se ha ligado al estereotipo social de la feminidad, pero esto no quiere decir que se presente únicamente en mujeres. Lo usual es que estas personas están insaciablemente necesitadas de afecto y atención junto con una hiperexpresividad de los afectos, combinado con un temperamento extrovertido, termina formando personas cálidas y seductoras que, pueden muchas veces enviar el mensaje equivocado, dando pie a que en su historial tengan problemas de distintas connotaciones. En otras palabras, es usual que acaben teniendo conflictos con quienes los rodean y que en sus relaciones

puedan pasar rápidamente de la intimidad más insensata al distanciamiento más glacial, resaltando por establecer vínculos frágiles. Pueden surgir de un marco de familiaridad, de sobreprotección, pero también en condiciones de privación afectiva (Introducción a la Psicopatología y la Psiquiatría. 2015).

Imagen 6: Trastorno Histriónico de la personalidad



Fuente: (Oliveros, 2020)

Palabras claves de este comportamiento: Conducta teatral, reactiva e intensa. Relaciones marcadas por la superficialidad, el egocentrismo, la hipocresía y la manipulación. Desprendimiento de la realidad.

Trastorno antisocial de la personalidad: La personalidad antisocial es la más común en asesinos seriales. Es una personalidad de gestación temprana, pues se expresa desde la infancia en conflictos con las normas (es el único trastorno de personalidad que se puede diagnosticar en la infancia) y es uno de los trastornos para los que existe evidencia de alteración estructural de conectividad de neuronas entre la ínsula y el prefrontal (Von Economo) que sirve para la capacidad de empatizar de los seres humanos. Son niños que mienten, roban, se escapan y no se corrigen cuando reciben castigos, desarrollando rasgos sádicos de personalidad. Destacan por su frialdad y falta de miedo; parecen regularse por un sistema de reacción a las recompensas o la gratificación inmediata. Son inconstantes y volubles, abandonan muchas de las actividades que empiezan, ya que los atrae la novedad, simplemente abandonan lo viejo y no miden las consecuencias. A veces tienen personalidades agradables y seductoras como los histriónicos. Es más común en varones, pero es destacable en ambos géneros. La infancia de estas personas puede estar marcada por figuras maternas demasiado tolerantes y padres excesivamente débiles. Pero en la mayoría de las veces tiene infancias marcadas por el abuso y el maltrato, por una figura de autoridad (Introducción a la Psicopatología y la Psiquiatría. 2015).

Palabras claves de este comportamiento: Irresponsabilidad social, desprecio por los demás, engaño, y manipulación de los demás para su beneficio personal.

Transtorno narcisista de la personalidad: Destacan por su tendencia a la grandiosidad, autoimportancia y una hipersensibilidad por la valoración de los demás. Son normalmente carentes de empatía y sin capacidad para la generosidad, son indiferentes hacia las necesidades de los demás. Se consideran merecedores de privilegios y están envueltos en fantasías de éxito, belleza y prestigio. Tienen necesidad exhibicionista de atención y admiración, por lo mismo, son descalificadores y envidiosos con los que se consigue buena reputación social. Atribuyen a sus familiares la responsabilidad por sus fracasos, partiendo de esa fantasía interna en la que parecen vivir. Hay muchas modalidades de la personalidad narcisista, inclusive mezclado con los demás trastornos de este apartado (Introducción a la Psicopatología y la Psiquiatría. 2015).

Palabras claves de este comportamiento: presumidos, fatuos, egoístas, sentimiento de grandeza y fantasía de éxito.

Transtorno límite de la personalidad: Es una de las perturbaciones psiquiátricas más temibles, porque da lugar a presentar síntomas alternantes de todos los trastornos del tipo B a una velocidad que hace inoperantes los tratamientos. Se caracteriza por una inestabilidad que hace ingobernable la vida psíquica y la conducta de la persona. Lo usual es que estas personas no reciban un diagnóstico adecuado hasta que se desarrolle un estudio a fondo. No toleran la soledad y son hipersensibles al rechazo, es común que terminan perpetuando delitos o llevando una vida desenfrenada. Además, de presentar reacciones de ira intensa y conductas agresivas por el descontrol, cada explosión va a seguridad de arrepentimientos y súplicas de ayuda. (Introducción a la psicopatología y la psiquiatría. 2015).

Palabras claves de este comportamiento: Inestabilidad del estado de ánimo, de la identidad, la autoimagen y la conducta, desregulación emocional.

- **Clasificación tipo C o sujetos temerosos:** Se les reconoce en el ámbito de la psiquiatría por elevados niveles de angustia y agrupar bastantes mecanismos de defensa. Este grupo se caracteriza por ser extremadamente sensible a las señales de castigo, con reacciones emocionales que desordenan la conducta. Está compuesto por una serie de trastornos que giran en torno a un miedo patológico e intenso. Estos individuos temen ir a la escuela, temen hacer el ridículo, temen a sus semejantes, temen fracasar en sus cometidos y temen, en general, cualquier incertidumbre o cualquier novedad. No se atreven a aprender mediante ensayo y error, lo que desencadena que tengan que combatir su ansiedad recurriendo a fantasías, a supersticiones y obsesiones parásitas. La valoración depende de los mecanismos que activa la persona para defenderse de la ansiedad. Dentro de estos podemos encontrar: El trastorno por evitación, el trastorno pasivo dependiente y el obsesivo-compulsivo.

CONTEXTO HISTÓRICO

La era dorada de los asesinos en serie fue a finales del siglo XX, es así que hubo una disminución del 85 % en el número de asesinos en serie de los últimos 30 años, siendo la década de los 80 la época de mayor actividad. Los avances en la criminología y la tecnología moderna, como las pruebas de ADN, medios de comunicación, tecnologías de seguimiento y cooperación internacional, impidieron y redujeron los casos, debido a que les es más difícil para los asesinos en serie operar sin ser detectados. Otro factor por considerar es lo difícil que era antes relacionar los crímenes entre sí, lo cual ya no pasa con las bases de datos actuales, de forma que se considera que la reducción se relaciona a que ha mutado en otras formas de violencia (El PAÍS Con MÁS ASESINOS En SERIE De La HISTORIA, 2023).

Tabla 1: Frecuencia de asesinos seriales por década

Decade	US	International	Total
1900	49	23	72
1910	52	23	75
1920	62	41	103
1930	55	31	86
1940	55	45	100
1950	72	41	113
1960	217	76	293
1970	605	160	765
1980	768	217	985
1990	669	322	991
2000	371	295	666
2010	117	113	230

Source: Radford University/FGCU Serial Killer Database
Updated 9/4/2016

Fuente: (Osowski, 2018)

Un claro ejemplo, es la imagen superior, en donde se hace notorio que Estados Unidos es el país con más asesinos en serie documentados, contando con 3.204, con lo que este país casi que triplica en número al resto de países juntos. No obstante, como se mencionó, son asesinos documentados, por lo que las cifras podrían variar de acuerdo con las investigaciones y los casos que hayan sido incluidos en el diagrama anterior. Cosa tal que se puede ver en el siguiente diagrama, en el cual se tiene una pequeña variación numérica sobre los asesinos que ha tenido el señalado país.

Tabla 2: Asesinos seriales por país



Fuente: WorldAtlas.com

De esta manera, se ha de realizar la pregunta de ¿qué puede hacer que un país sea tan prolífico generando asesinos en serie? Para contestar a la pregunta, se deben tener en cuenta los siguientes factores:

- **Vida y entorno familiar:** para entender el contexto histórico hay que remontarse a su época dorada (1970-1990) con 768 asesinos en serie. En esa época marcada militarmente por la tensión de la Guerra Fría, eran muchos los futuros padres que regresaban de las Guerras de Corea y Vietnam con trastorno de estrés postraumático. Estas secuelas podrían explicar el aumento de asesinos seriales (según el historiador Peter Browksi).

Padres con Trastorno de Estrés Postraumático (TEPT) y tendencias alcohólicas a menudo ejercieron violencia al criar a sus hijos, un factor común entre la mayoría de los asesinos seriales. Estas infancias, marcadas por maltratos, acoso y alcoholismo en familias desintegradas, facilitaron el desarrollo de rasgos que posteriormente desencadenaron conductas de asesinos seriales. Es crucial destacar el manejo inadecuado de las enfermedades y condiciones mentales en épocas pasadas, así como la percepción social negativa que las rodeaba. La falta de comprensión y tratamiento adecuado de estos trastornos contribuyó significativamente a la formación de personalidades violentas y potencialmente peligrosas.

La complejidad de las situaciones familiares, tanto en el pasado como en la actualidad, se ve agravada por el alto costo de la atención psicológica y psiquiátrica. Con un precio aproximado de 100 dólares por hora de consulta, muchas personas no podían y aún no pueden acceder a estos servicios esenciales. Además, el costo adicional de la medicación necesaria representa otra barrera significativa para el tratamiento adecuado. Esta inaccesibilidad a la atención en salud mental ha sido y sigue siendo un factor desencadenante importante en el desarrollo de comportamientos violentos y, en casos extremos, en la formación de asesinos seriales. (El PAÍS Con MÁS ASESINOS En SERIE De La HISTORIA, 2023)

- **Influencia de los medios de comunicación:** el reportaje excesivo de los asesinatos alimentaba el ego de sus asesinos con apodos como el acosador nocturno, el mendigo, o el estrangulador de California, también la cultura popular en la era postguerra era muy explícita; pues revistas sobre crímenes eran muy apetecidas por el público. Resonando el eco de una cultura que buscaba la fama por cualquier medio, por lo que sabían que iban a ser recordados por sus actos debido a la industria sensacionalista, la cual se mantiene hasta la actualidad. A manera de que por fin tendrían la atención que no tuvieron en su infancia, mientras que el público estaba atento a ese tipo de noticias por morbo o por miedo. (El PAÍS Con MÁS ASESINOS En SERIE De La HISTORIA, 2023)

Escasos medios tecnológicos y científicos: los mecanismos y organismos de investigación eran primitivos, por lo que los asesinos en serie eran un fenómeno desconocido para las

autoridades, tanto así que el término “Asesino en serie” no se fundamentó hasta finales de la década de los 80. Muchos crímenes quedaron inconclusos debido a la falta de las herramientas necesarias, teniendo como consecuencia que los crímenes no los relacionaban entre sí y, aparte, no se habían establecido patrones para entender los sucesos. Los asesinos en serie premeditaban sus ataques asegurándose de no caer en garras de la justicia, tomando como ejemplo a Ted Bundy, el cual asesinó por años consecutivos sin ser descubierto, por lo que se carecía de una forma en la cual se pudieran relacionar los crímenes. (El PAÍS Con MÁS ASESINOS En SERIE De La HISTORIA, 2023)

SITUACIÓN ACTUAL

En 1999, Tony Blair es el Primer Ministro del Reino Unido y la economía del país está en un crecimiento constante, con 58 millones de personas como población. Sin embargo, un nuevo enemigo plantea desafiar la estabilidad del Reino Unido y, cuando el MI5 escucha la palabra amenaza, actúa.

Una vez el ministro Straw puso la situación en manos de la organización, la junta directiva eligió a un grupo de selectos agentes y los especializó en perfilación criminal, cada uno con un caso en concreto. Luego los citó en Thames House, la sede oficial, lugar desde el cual se resolverán todas las actuaciones referentes al nuevo y aún no nombrado asesino inglés. El MI5, una vez empiece a trabajar en el asunto, podrá pedir y se le entregarán tantas pruebas como sea posible. Sin embargo, hasta el momento la organización solo se preparará para lo que vendrá después.

Es así que ustedes son los agentes elegidos para llevar a cabo esta importante tarea dentro de la nación, tarea la cual se desarrolla bajo una gran presión en razón de la importancia e impacto que ha tenido esta problemática tanto en el país como en otros. Es decir, que como organización nos encontramos en un punto álgido de la situación, en donde la colaboración, la rapidez y la eficiencia serán la base para plantear un base para el perfilamiento criminal tan requerido por el gobierno. La tarea es clara: desarrollar una base para el perfilamiento criminal.

Base la cual se tendrá que construir con un análisis detenido de las diversas situaciones y siendo críticos sobre aquellos elementos que ayudaran a crear esta o podría retrasar a la organización.

ACTORES RELEVANTES

Como ya se ha hecho mención, el comité estará compuesto por investigadores que tendrán que analizar sus propios casos de estudio y ser críticos con el caso de estudio de los demás, ello con tal de que se pueda generar una base perfecta para las necesidades del gobierno y la seguridad interna del país.

Con ello en mente, en el comité estarán presentes los perfiladores de asesinos en serie como:

- **Barba azul de Gambais:**

- Nombre: Henri Désiré Landru (1869-1922)
- Nacionalidad: Francés
- Víctimas: Sentenciado por 11 asesinatos
- Destaca por: Asesinar a viudas en busca de una escalada social.

- **El ángel de la muerte (argentina):**

- Nombre: Carlos Robledo Puch (1952 - actualidad)
- Nacionalidad: Argentino.
- Víctimas: 11 víctimas.
- Destaca por: Su juventud y tiempo de actividad.

- **Asesino del Zodiaco:**

- Nombre: No identificado (Gary Francis Poste, presuntamente)
- Tiempo de actividad: Finales de los 60 y principios de los 70.
- Lugar de acción: Estadounidense.
- Víctimas: Aproximado de 37 personas.
- Destaca por: no ser encontrado y mandar mensajes a las autoridades.

- **La cabeza de la familia Manson:**

- Nombre: Charles Milles Manson (1934 - 2017)
- Nacionalidad: Estadounidense.
- Víctimas: 9 víctimas.
- Destaca por: Ser el autor intelectual de los crímenes y líder sectario.

- **El Caníbal de Milwaukee**

- Nombre: Jeffrey Lionel Dahmer (1960- 1994)
- Nacionalidad: Estadounidense.
- Víctimas: 17 víctimas.
- Destaca por: El ritual y orden que seguían sus asesinatos.

- **Los resucitadores:**

- Nombre: William Burke (1792- 1829) y William Hare (Desconocidas)
- Nacionalidad: Irlandeses.
- Víctimas: 16 víctimas.
- Destaca por: El propósito que le daban a los cadáveres.

- **Doctor muerte**

- Nombre: Harold Frederick Shipman (1946- 2004)
- Nacionalidad: Británico.
- Víctimas: +200
- Destaca por: Cantidad de víctimas y relación con su profesión.

- **La asesina del arsénico**

- Nombre: Mary Ann Cotton (1832 -1873)
- Nacionalidad: Inglesa.
- Víctimas: 21
- Destaca por: La forma de encubrir sus crímenes y las sustancias usadas.

- **El asesino de colegialas**

- Nombre: Edmund Emil Kemper III (1948 - actualidad)
- Nacionalidad: Estadounidense.
- Víctimas: 10 víctimas.
- Destaca por: La edad de las víctimas e interacciones con el cadáver.

- **Ted Bundy**

- Nombre: Theodore Robert Bundy (1946 - 1989)
- Nacionalidad: Estadounidense.
- Víctimas: Aproximado de 30.
- Destaca por: Metodología y fijación en un grupo selecto de víctimas.

- **La torturadora**

- Nombre: Darya Saltykova (1730 -1801)
- Nacionalidad: Rusa.
- Víctimas: 138 víctimas.
- Destaca por: Su motivación.

- **La pantera negra**

- Nombre: Donald Neilson (1936 -2011)
- Nacionalidad: Inglés.
- Víctimas: 4 víctimas.
- Destaca por: Robos mezclados con asesinatos.

- **La bestia de Manchester**

- Nombre: Trevor Hardy (1945 -2012)
- Nacionalidad: Inglés.
- Víctimas: 3 víctimas.
- Destaca por: Su firma en las víctimas.

- **El destripador de Yorkshire**

- Nombre: Peter Sutcliffe (1946 -2020)
- Nacionalidad: Inglés.
- Víctimas: 13 víctimas.
- Destaca por: Modus operandi peculiar.

- **La jabonera de Correggio**

- Nombre: Leonarda Cianciulli (1894 -1970)
- Nacionalidad: Italiana.
- Víctimas: 3 víctimas.
- Destaca por: el propósito que le daba a los cadáveres.

- **Bruce George Peter lee**

- Nombre: Peter George Dinsdale (1960 - actualidad)
- Nacionalidad: Inglés.
- Víctimas: 12 víctimas.
- Destaca por: Piromanía.

- **La condesa Sangrienta**

- Nombre Elizabeth Báthory (1560 -1614)
- Nacionalidad: Húngara.
- Víctimas: 600 presuntamente.
- Destaca por: Motivación y fijación por la sangre

- **Fred y Rosemary West**

- Nombre: Fred West (1941- 1995) y Rosemary West (1953 - actualidad)
- Nacionalidad: Ingleses.
- Víctimas: 12 víctimas
- Destaca por: Asesinatos colaborativos y en pareja.

- **Asesina Vudú**

- Nombre: Clementine Barnabet (desconocidos)
- Nacionalidad: Estadounidense.
- Víctimas: 35 presuntamente.
- Destaca por: Motivación y escenas del crimen.

- **Ángel de la muerte (inglesa)**

- Nombre: Beverley Gail Allitt (1832 -1873)
- Nacionalidad: Inglesa.
- Víctimas: 4 víctimas.
- Destaca por: Edad de las víctimas y profesión.

- **Brigitte Mohnhaupt**

- Nombre: Brigitte Margaret Ida Mohnhaupt (1949 - actualidad)
- Nacionalidad: Alemana.
- Víctimas: 3 víctimas.
- Destaca por: ideales y aficiones políticas.

- **Asesinatos de los páramos.**

- Nombre: Myra Hindley (1942 -2002)
- Nacionalidad: Inglesa.
- Víctimas: 6 Víctimas.
- Destaca por: Escenas del crimen y complicidad.

- **La abuela risueña**

- Nombre: Nannie Doss (1905 -1965)
- Nacionalidad: Estadounidense.
- Víctimas: 11
- Destaca por: fijación familiar.

- **Ogresas de Reading**

- Nombre: Amelia Elizabeth Dyer (1836 - 1896)
- Nacionalidad: Inglesa.
- Víctimas: 400 posiblemente.
- Destaca por: cantidad y edades de las víctimas

- **Jack el destripador**

- Nombre: No identificado
- Nacionalidad: Posiblemente Polonia.
- Víctimas: Al menos 5.
- Destaca por: Jamás haber sido detectó.

Actores que no son excluyentes, de manera que si usted como perfilador desea traer al comité otros agentes de estudio junto al que se le fue asignado originalmente, lo podrá hacer. Ello, si considera que tal caso pueda traer aportes significativos al desarrollo del comité o del desarrollo de la base para el perfilamiento. Unido a que siempre estará la posibilidad de hacer comparaciones y análisis con base en otros casos o situaciones que puedan llevar al esclarecimiento de esta situación.

CASO DE ESTUDIO

Como ya se ha mencionado brevemente en otras secciones de este documento, a cada perfilador (delegado) se le asignará un asesino en serie, el cual va a ser específico y diferente para cada uno. Por lo cual, cada perfilador tendrá un caso de estudio, de manera que se espera que uno venga preparado, junto con el documento previo y que esté de fe de la estrategia de perfilación que usarán en el comité. Es precisamente esa estrategia aplicada al asesino individual, la que se debe trasladar al asesino general, pues es menester del comité identificarlo mediante las herramientas y el procedimiento descrito a continuación.

PROCEDIMIENTO

Considerando que la SGA de Especializados de MUNUR 2024 incluye comités que divergen del formato estándar usualmente observado en otras SGA's, el comité de MI5 contará con un enfoque especializado distinto y con un procedimiento de igual forma, el cual busca sumergir a los delegados en una experiencia dinámica y única en lo que cabe desde el comité, preservando la esencia de MUNUR.

El procedimiento general del MI5 tendrá como base el procedimiento parlamentario general del Handbook de MUNUR 2024. No obstante, el procedimiento será un híbrido entre las funciones del MI5, mesa de negociación, y un formato detectivesco en lo que se refiere al margen probatorio e interrogatorio; acercándose en cierto aspecto a una corte. En primera instancia, el comité está ambientado en 1999 y tendrá como contexto general el alto número de muertes que han sido causadas por el asesinato en serie, de manera que se podría dar la necesidad de persecución de un asesino desconocido de acuerdo con cómo avance el comité.

Esto quiere decir que el objetivo principal de los delegados es brindarle al MI5 una base de perfilamiento criminal para el futuro, generando bases para la seguridad del Estado y en su caso, permitir la colaboración con otras agencias de inteligencia para las relaciones del Reino Unido. Con esto en mente, y en caso de que el comité logre dinamizarse de manera correcta y su funcionamiento sea igual, se dará con la persecución de un asesino en serie desconocido, y en la medida de cómo avance el comité, la mesa podrá revelar información y pistas del asesino. De esta manera, los delegados, referente a la información discutida y conciliada, tendrán que perfilar al asesino del caso y llegar a su captura; ello por medio del análisis de su propio caso de estudio, con lo que tendrán que pasar a entender las motivaciones, situaciones de tiempo, modo y lugar, junto a otras razones por las que un asesino puede cometer un crimen.

Cosa que sucederá solo si el comité logra desarrollarse como está pensado, de manera que si no

se logra tal opción no surgirá a la vida dentro del comité. Unido, a que el MI5 tendrá como referente la identificación y perfilación de asesinos seriales y las conclusiones a las que llegó el comité con base al tema.

Con esto en mente, en el primer día se buscará que, mediante el debate y los perfiles de sus respectivos asesinos, cada delegado genere una teoría del caso y una base de perfilamiento criminal basada en su experiencia personal en relación con su caso de estudio. De manera tal que se logren establecer bases y generalidades sobre factores influyentes en la identificación de un asesino en serie, defendiendo la validez de sus métodos y conclusiones.

El segundo día tendrá como propósito poder demostrar las teorías construidas el día anterior por parte de cada delegado, de manera que se entrará en la fase probatoria y demostrativa de sus teorías. Es así, que en este día los delegados tendrán que hacer concurrir al comité sus pruebas y teorías, y presentarlas ante el mismo; por lo que se aceptara por parte de cada delegado un máximo de 3 testimonios o pericias, las cuales pueden ser su propio individuo de estudio o expertos en él y se brindará la oportunidad de que se les realice 15 preguntas por testigo. Sumado a ello, se aceptará un máximo de 5 pruebas documentales, las cuales tendrán que exponer a los demás en tiempo de 3 minutos. Para cada prueba, los demás perfiladores tendrán la oportunidad de realizar un máximo de 7 preguntas, tanto a la prueba como al perfilador, en relación con la motivación de traer a flote la señalada prueba o la base que pueda brindar para generar el perfilamiento criminal esperado.

En esta línea, se ha de recordar los principios que rigen a las pruebas, las cuales han de ser pertinentes, útiles y conducentes. Por lo que se espera que las pruebas o documentos que traigan a colación los delegados cumplan con dichos requerimientos.

Asimismo, y en vista del avance del comité, se tendrá que ir estableciendo al asesino en serie desconocido (del cual habrá una evaluación continua de amenazas) con las consideraciones del primer día, analizando el caso en tiempo real. No se ha de olvidar que se seguirán utilizando

las mociones y puntos establecidos en el Handbook de MUNUR para los comités tradicionales y las mociones del comité, propiamente. No obstante, se le dará la oportunidad a los delegados para que propongan mociones adicionales que consideren prácticas y útiles en función del MI5, esto por medio de las mociones que se señalarán en un instante.

Finalmente, el tercer día se tendrá a consideración el tiempo dispuesto en el comité para redactar el documento final, acompañado de un álgido debate que presente las conclusiones del comité y se presente la estrategia que iniciará a desarrollar el MI5 en adelante en relación con el establecimiento de perfiles criminales.

REPRESENTACIÓN DE LOS DELEGADOS

Si bien, y teniendo en cuenta la naturaleza del comité, los delegados van a representar a investigadores forenses/perfiladores criminales pertenecientes al MI5. De forma tal que todos los delegados van a tener las mismas funciones, la distinción será en que a cada uno se le asignará un caso de estudio en particular con el que orientaran la perfilación criminal, de tal manera que las conclusiones a las que llegue el comité sean con base en cada caso de estudio asignado.

MOCIONES

Como ya se mencionó, los delegados dispondrán de las mociones del Handbook de MUNUR para el procedimiento general. Unido, a que se tendrán en cuenta mociones de aplicación especializada referente al comité, las cuales son las siguientes:

- **Moción de Reconstrucción del Crimen o Evidencia:** Tiene como objetivo generar un espacio para realizar una reconstrucción de los eventos criminales o documentales cometidos por los asesinos en serie, integrando las piezas de evidencia recolectadas hasta el momento para obtener nuevas perspectivas y pistas.

La reconstrucción, básicamente, busca establecer hechos pasados y averiguar cómo sucedieron, para poder determinar el camino de otras investigaciones. De modo que, los delegados en este espacio tendrán que enfocarse en debatir y conversar sobre la reconstrucción de hechos o la evidencia de los casos de estudio que estén en el comité o sobre los hechos que se hayan dado hasta el momento acerca del asesino desconocido.

Asimismo, los delegados en este espacio tendrán que debatir y estudiar si los avances desarrollados, si los encaminan al objetivo o si por algún medio cometieron un error, por lo que se podrán excluir teorías, pruebas u otros documentos que obstaculicen el alcance del objetivo. De esta forma, los delegados en su solicitud tendrán que especificar el tiempo y la materia sobre la cual les gustaría que esta recayera.

- **Moción de Interrogatorio:** Un delegado puede solicitar un interrogatorio al testigo o perito que haya considerado relevante para el caso, solicitud que tendrá que ser acorde a las pruebas solicitadas por el delegado en su materia probatoria o investigativa para su teoría del caso. Dado que esta tarea será interpretada por un miembro del staff u otra persona, se solicita a los delegados que prevén desde antes cuando desean hacer uso de esta para poder poner a su disposición las personas requeridas para que los ayuden en su demostración teórica.

Así mismo, y al igual que en un interrogatorio, se podrán usar técnicas de entrevista y análisis de comportamiento para obtener información relevante. Unido, y como ya se mencionó, para estos espacios, se contará por delegado con un máximo de 3 testimonios o pericias, las cuales pueden ser su propio individuo de estudio o expertos en él y se brindará la oportunidad de que se les realice 15 preguntas por testigo.

Sumado a ello, para estos espacios no se requiere el uso de objeciones, ya que el comité se encuentra en una investigación propia e interna, por lo que los elementos para que esta se desarrolle a cabalidad serán brindados por la agencia. No obstante, se solicita a los participantes ser cautelosos y reflexivos sobre las preguntas que lleven a cabo, ello con tal

de respetar a las víctimas, a sus familias y al propio individuo, que, como sabemos, es humano y, por tanto, merece ser tratado al igual que todos.

- **Requerimiento:** Como ya se mencionará en la sección de Documentos, es necesaria la presentación de una ficha técnica, en donde se tendrá que exponer el perfil de la persona que será interrogada para que un miembro del staff la intérprete. Ficha que también permitirá comprender a la mesa el rol que juega dicha prueba en el comité.
- **Moción de Documento:** Esta podrá ser solicitada por los delegados en cualquier momento del comité y también tendrá que ser acorde a lo solicitado por el delegado. En esta ocasión lo que se busca es que el delegado pueda presentar una prueba documental que considere pertinente para su teoría. En esta línea, se presumirá que el documento presentado es pertinente, conducente y útil, al tratarse de los principios rectores de la prueba.

Junto a ello, y como se mencionó hace un momento, se aceptará un máximo de 5 pruebas documentales, las cuales tendrán que exponer a los demás en un tiempo de 3 minutos. Para cada prueba los demás perfiladores tendrán la oportunidad de realizar un máximo de 7 preguntas (tanto interrogatorio como documental), hacia la prueba como al perfilador, en relación con la motivación de traer a flote la señalada prueba o la base que pueda brindar para generar el perfilamiento criminal esperado.

Con esto en mente, la creación de pruebas sí es posible, siempre y cuando se acojan a la realidad y a teorías o análisis verídicos. Por lo que los documentos señalados han de estar referenciados con la cita de su obtención, siempre enmarcando desde el respeto y la prudencia.

- **Recomendación:** Se sugiere a los delegados que escojan su material probatorio o investigativo con suma cautela y análisis, dado que son dichos documentos los que permitirán que su prueba o teoría sea relevante para el desarrollo del comité y que los ayude en su propio desarrollo como perfiladores.

Los delegados en este espacio tendrán que debatir y estudiar si los avances desarrollados, si los encaminan al objetivo o si por algún medio cometieron un error, por lo que se podrá excluir teorías, pruebas u otros documentos que obstaculicen el alcance del objetivo. De esta forma, los delegados en su solicitud tendrán que especificar el tiempo y la materia sobre la cual les gustaría que esta recayera.

DOCUMENTOS

DOCUMENTOS FINALES

- **Documento conclusivo:** En este documento se dará el cierre al comité, dando las conclusiones sobre la perfilación de asesinos en serie y el debido proceso que llevará el MI5 referente a la identificación y captura de asesinos en serie, profundizando en todo lo tratado en el comité. El formato para este documento no será revelado hasta el momento en que se vaya a redactar.

Tomando esto en cuenta, se recomienda a los delegados tener ideas y argumentos claros para la hora de redactar este documento, de forma tal que tener presente las teorías de los demás y lo que se ha logrado estudiar y evidenciar en el desarrollo del comité será esencial para poder llevar a cabo este con eficiencia y rapidez.

- **Perfil criminal del asesino:** A medida que transcurre el comité, los delegados se encargarán de ir redactando el perfil criminal del asesino desconocido con los datos que se irán revelando paralelamente al desarrollo de este. Ello, en caso de que el comité sí se haya logrado desarrollar de la forma esperada, de no ser así, este documento no tendrá lugar dentro del comité.

DOCUMENTO PREVIO

Perfil criminal del asesino serial:

Al momento que al delegado se le asigne el asesino en serie que va a perfilar, el delegado tendrá que hacer un documento en donde mencione, los datos básicos del asesino asignado y su perfil criminal.

El documento debe contener:

- **Antecedentes personales:** infancia, educación, empleo, relaciones interpersonales, cualquier antecedente criminal, historial de abuso, problemas familiares, o dificultades académicas y laborales.
- **Psicología:** Análisis de la personalidad, posibles trastornos mentales, actitudes, creencias y motivaciones. que impulsa al individuo a cometer los crímenes (Causa o motivación).
- **Físico y demográfico:** edad, género, apariencia física, y cualquier característica distintiva. Aunque algunos asesinos en serie no siguen un patrón demográfico específico, puede haber tendencias en ciertos casos.
- **Modus Operandi (MO):** La manera específica en que el asesino comete el crimen, incluyendo método de asesinato, elección de las víctimas, forma de abordarlas y cualquier patrón realizado durante o después del crimen.
- **Firma:** Diferente del MO, la firma es algo que el asesino hace por necesidad psicológica personal y no porque sea necesario en el crimen.
- **Victimología:** Análisis de las víctimas recopilando edad, género, ocupación, y cualquier característica que las haga blancos del asesino. La relación, si es que la hay, entre el asesino y las víctimas, o propiamente un patrón en la selección de víctimas.
- **Geografía del crimen:** Lugares para buscar víctimas, cometer los crímenes y deshacerse de los cuerpos. Esto aborda patrones geográficos que indiquen la zona de confort del asesino o posibles lugares de residencia o trabajo.
- **Evidencia forense:** Análisis de la evidencia dejada en las escenas del crimen.

EJEMPLO

Erik Laveau (ejemplificación ficticia)

Antecedentes Personales

- **Educación y Empleo:** biólogo de 32 años especializado en entomología. su último trabajo fue en un museo local de historia natural.
- **Historial Familiar:** Creció en un hogar disfuncional, con un padre ausente y una madre con trastornos mentales. Gran parte de su infancia la pasó en hogares de acogida.

Psicología

- **Personalidad:** Se le reconoce por ser introvertido, meticuloso, IQ superior al promedio y mostraba una afición excesiva por los insectos. Exhibe un patrón de comportamiento obsesivo-compulsivo, especialmente en lugares fuera de su zona de confort.
- **Trastornos Mentales:** Presenta signos de trastorno de personalidad antisocial, aunque no ha sido formalmente diagnosticado.

Físico y Demográfico

- **Descripción:** Hombre blanco, delgado, de estatura media, con cabello oscuro y ojos marrones. Suele vestir ropa casual, que a menudo utilizaba su encanto y apariencia confiable para atraer a sus víctimas.

Modus Operandi

- **Método de Abordaje:** utilizaba su posición de trabajo en un museo para atraer víctimas, ofreciéndoles visitas privadas a colecciones de arte. Las sometía con productos químicos, incapacitando a sus víctimas.

- **Asesinato:** Sus víctimas fueron asesinadas mediante asfixia. Posteriormente, coloca a las víctimas en posiciones que imitan la presentación de insectos en las colecciones entomológicas, con sus extremidades cuidadosamente extendidas y aseguradas.

Firma

- **Particularidades:** Junto a cada cuerpo, deja una especie rara de insecto, que, según su percepción, representa la personalidad de la víctima. También aplicaba conservante para ralentizar la descomposición, manteniendo el cuerpo un estado que considera “puro”.

Victimología

- **Perfil de Víctimas:** Sus víctimas son predominantemente mujeres jóvenes, inteligentes, a quienes conoce a través de conferencias y el museo en el que trabajaba. No parece haber un vínculo personal directo con ninguna de ellas, más allá del interés en su campo de estudio.

Geografía del Crimen

- **Ubicaciones:** Los crímenes ocurren en una variedad de ubicaciones aisladas, como almacenes abandonados o áreas de almacenamiento subterráneas asociadas con el museo, donde siente que tiene control y privacidad.

Evidencia Forense

La meticulosidad en la preparación de sus escenas del crimen deja pocas evidencias forenses convencionales. Sin embargo, las peculiaridades de su firma y el uso específico de químicos proporcionaron a los investigadores pistas valiosas.

Causa o Motivación

- **Motivaciones Psicológicas:** ve a sus víctimas como parte de su colección, una extensión de su obsesión por los insectos. Cree que, al preservarlos de esta manera, les otorga una forma de inmortalidad. Sus acciones están profundamente entrelazadas con su necesidad de control, con una percepción distorsionada de la belleza y la pureza. Probablemente, su obsesión con los insectos y su necesidad de dominación se han debido a un evento desencadenante que desató su deseo.

FINAL DEL EJEMPLO

Con base en la perfilación que hagan de su asesino, determinará el enfoque y procesos que tomará el perfilador a lo largo del comité, a manera de estrategia. sin dejar de lado el pensamiento crítico, analógico y deductivo que abarcaran en el comité.

Asimismo, se tendrán que adjuntar las pruebas que desea mostrar ante el comité; los requerimientos para cada uno de estos son:

- **Interrogatorio al asesino:** Junto al perfil criminal del asesino serial, se deberá de indicar en un documento el propósito u objetivo que tiene llevar este acabo. Sumado, a la teoría que se busca probar por medio de este interrogatorio, con su respectiva explicación.
- **Testimoniales:** En un documento se deberá identificar plenamente al individuo (nombre, edad, profesión, estado civil, entre otros), unido a la finalidad que tiene esta prueba dentro de la teorización del caso construido por el respectivo perfilador. De esta manera, lo que se busca es una ficha técnica del individuo con una breve presentación de lo que se busca lograr con este.

EJEMPLO

John Belfort: El objetivo de este testimonio es que este pueda contarnos cómo vivió la escena del crimen, ya que él estuvo presente en dicho momento. De forma, que el testimonio de este va dirigido a conocer como el asesino llevó a cabo su crimen y los métodos que usó para el mismo.

- **Conclusión de los requerimientos:** Documento de plena identificación (ficha técnica), finalidad de la prueba, presentación del individuo.

Periciales o experticias: Como su nombre lo indica, se trata de expertos en la materia, los cuales pueden solicitarse para que concurran en el comité. Para ello, también por medio de un documento se deberá identificar plenamente a este, señalando además la materia sobre la que se desea que este se pronuncie como experto.

Añadiendo, que es necesario mencionar la finalidad que tienen para la teorización del caso del respectivo delegado. De la misma manera, es necesario que, y tratándose de un perito, se presente un dictamen pericial sobre la materia del que este se va a pronunciar y la posición que el experto tiene en el señalado tema.

- **Conclusión de los requerimientos:** Ficha técnica, finalidad de la prueba, presentación del individuo, materia que tratara, dictamen pericial.

Documentales: En este se deberá de indicar la finalidad de la prueba, es decir, que busca demostrar; una breve presentación de esta y la relación que tiene con la teoría desarrollada. Unido a una identificación de la prueba y su origen.

- **Conclusión de los requerimientos:** Ficha técnica, finalidad de la prueba, presentación de la prueba.

QARMAS

- ¿Cuál es el papel principal del MI5 en la seguridad nacional del Reino Unido, y cómo se diferencia de MI6 y GCHQ?
- ¿Qué estrategias y técnicas específicas utiliza el MI5 para recopilar inteligencia y prevenir amenazas?
- ¿Cuáles técnicas de perfilamiento criminal lo pueden ayudar con su teoría del caso?
- ¿Cómo se pueden aplicar las técnicas de perfilamiento criminal, inductivo y deductivo al analizar asesinos seriales?
- ¿Cuál es la importancia de la victimología en el perfilamiento de asesinos seriales, y cómo puede influir en la estrategia de investigación?
- ¿Qué factores pueden contribuir al desarrollo de un asesino serial, y cómo varían estos factores entre diferentes individuos?
- ¿Cómo han evolucionado las técnicas de los asesinos seriales y las estrategias para capturarlos a lo largo del tiempo?
- ¿Qué desafíos específicos enfrentarán los agentes del MI5 al tratar de perfilar a asesinos seriales dentro del marco del modelo?
- ¿De qué manera pueden colaborar para mejorar la efectividad de sus estrategias de perfilamiento en el comité?
- ¿Cómo pueden utilizar la información sobre asesinos seriales históricos y ficticios para informar sus estrategias de perfilamiento?

GLOSARIO

MI5: El Servicio de Seguridad responsable de la seguridad interna del Reino Unido. Sus roles primarios incluyen contrarrestar el terrorismo, el espionaje y asegurar la ciberseguridad. (What We Do, s. f.).

Perfilamiento criminal: Técnica usada para identificar las características de un delincuente a partir de la evidencia dejada en la escena del crimen. (Ribeiro & Soeiro, 2021)

Victimología: Estudio de las víctimas, sus características y cómo éstas pueden influenciar el crimen. (Ribeiro & Soeiro, 2021)

Contraespionaje: Actividades diseñadas para prevenir o frustrar el espionaje por parte de enemigos o competidores.

Subversión: Esfuerzo dirigido a desestabilizar, derrocar o socavar un gobierno o institución establecida.

Recopilación de inteligencia: Proceso de observación y recolección de información de fuentes diversas para analizar amenazas y oportunidades.

Contraproliferación: Esfuerzos para prevenir la propagación de armas de destrucción masiva y sus tecnologías relacionadas.

Crimen serial: Asesinatos cometidos por un individuo o grupo en eventos separados, con un período de enfriamiento entre ellos. (Serial Murder — FBI, n.d.)

Modus operandi: Método de operación; las características distintivas de cómo un criminal comete un delito.

Análisis de Investigación Criminal (CIA): Método que clasifica la delincuencia según características comunes en los delitos para crear hipótesis sobre el delincuente.

Psicología Investigativa: Uso de datos empíricos para teorizar sobre las características de los delincuentes violentos (Ribeiro & Soeiro, 2021).

Perfil de Acción Delictiva (CAP): Enfoque basado en la psicología forense que busca inferir patrones criminales a través del análisis de la escena del crimen (Ribeiro & Soeiro, 2021).

Támesis: Río en el sur de Inglaterra, conocido por ser un punto de referencia para la sede del MI5.

Guerra Fría: Periodo de tensión política y militar entre el bloque occidental, liderado por Estados Unidos, y el bloque oriental, liderado por la Unión Soviética, tras la Segunda Guerra Mundial.

Psicología: El estudio científico de la mente humana y sus funciones, especialmente aquellas que afectan el comportamiento en un contexto dado.

Terrorismo: El uso ilegítimo de la violencia y la intimidación, especialmente contra civiles, en la búsqueda de objetivos políticos.

Espionaje: El acto de espiar o utilizar espías para obtener información sobre los planes y actividades de un gobierno extranjero o entidad competidora.

Contraproliferación: Esfuerzos para prevenir la difusión de armas de destrucción masiva y sus sistemas de entrega.

MI6: El Servicio de Inteligencia Secreta, responsable de las operaciones de inteligencia extranjera del Reino Unido.

GCHQ: El Cuartel General de Comunicaciones del Gobierno, una organización británica de inteligencia y seguridad responsable de proporcionar inteligencia de señales (SIGINT) y aseguramiento de la información al gobierno y las fuerzas armadas del Reino Unido.

NPSA (Autoridad Nacional de Seguridad Protectora): Parte del MI5, ofrece asesoramiento a empresas y organizaciones para ayudar a mantenerlas, a ellas y a sus clientes seguros de amenazas a la seguridad nacional.

Sistema Double Cross: Una operación de contrainteligencia y engaño de la Segunda Guerra Mundial del Servicio de Seguridad Británico, un elemento clave de la estrategia de espionaje de los Aliados.

Cinco de Cambridge: Un anillo de espías en el Reino Unido que pasó información a la Unión Soviética durante la Segunda Guerra Mundial y las primeras etapas de la Guerra Fría.

BIBLIOGRAFÍA

Películas:

- Seven
- Zodiac

Videos:

- <https://www.youtube.com/watch?v=dYSjb8B14RE>
- [\(90\) Cómo investigar hoy el caso de Jack el Destripador, el asesino en serie más famoso de Reino Unido - YouTube](#)
- <https://www.youtube.com/watch?v=kzewTqzdBtA>
- <https://www.youtube.com/watch?v=AVsN8-VXhVA>

Pódcast:

- [The Wild Project #246 ft Vicente Garrido | Hay psicópatas entre nosotros, Así piensa un asesino \(youtube.com\)](#)
- <https://open.spotify.com/show/2KLVyvPJ3m1UFwoV1fr7nb?si=07986af03c9a4ca9>
- <https://open.spotify.com/show/2tKOuyn1U11Qd9w2L0ayX5?si=b74abffea97a4050>
- <https://open.spotify.com/show/6KN6S5gooi6unJL8bWmSzI?si=fc5c6621aa8a44ea>

Artículos:

- [Jack el Destripador: cómo investigar hoy el caso del asesino en serie más famoso de Reino Unido - BBC News Mundo](#)
- [Jack el Destripador: un siglo de sospechosos habituales y teorías descabelladas \(nationalgeographic.com.es\)](#)

RECOMENDACIONES

Tomando en cuenta la complejidad del procedimiento y lo que se requiere para el correcto funcionamiento del comité, se darán algunos consejos que podrían ayudarlos en su preparación para este y el transcurso del propio.

SOLICITAR TESTIGOS O PRUEBAS EN UNA AUDIENCIA

Las pruebas o documentos que usted solicite son esenciales para el desarrollo, tanto del comité como propio, por lo que ha de ser cuidadoso y estratégico sobre los documentos que vaya a solicitar. Recordando, que el propósito de las pruebas que solicita es lograr probar su teoría y poderla reflejar en la perfilación criminal que se realizará al finalizar el comité. Con esto en mente, algunas recomendaciones son:

- **Preparación exhaustiva:** Antes del comité; familiarizarse con el tema, su teoría y su asesino serán fundamentales para poder desenvolverse correctamente en comité. Por lo que también conocer sus pruebas o testigos son necesarios para respaldar su argumento y asegurarse de tener una comprensión clara de su relevancia.
- **Listado detallado de testigos y pruebas:** Prepare un listado detallado de los testigos con los que cuenta y que busca que estos demuestren.
- **Argumentación persuasiva:** Prepare argumentos persuasivos para respaldar su solicitud de testigos o pruebas. Mencione la importancia de cada testigo o prueba para el caso y explique cómo contribuirán a la búsqueda de la verdad o al esclarecimiento de los hechos.
- **Presentación clara y concisa:** Al solicitar testigos o pruebas, sea claro y conciso en su presentación. Evite la redundancia y enfóquese en los puntos clave que respaldan su solicitud.
- **Flexibilidad y adaptabilidad:** Mantenga la flexibilidad y sepa cómo adaptarse en caso de que sus solicitudes sean denegadas. Esté preparado para ajustar su estrategia según sea necesario para seguir adelante con su caso.

PREPARACIÓN DE TESTIGOS O PERITOS

Esta tarea es crucial para garantizar que estén bien informados, confiados y capaces de comunicar eficazmente su testimonio o análisis ante el comité. Por lo que algunos consejos podrían ser:

- **Repaso del caso:** Asegúrese de que los testigos o peritos estén familiarizados con el tema, incluyendo los detalles clave, las preguntas esperadas y la línea de argumentación general que se podría presentar en dicho espacio.
- **Familiarización con el formato del comité:** Es importante que los participantes comprendan el formato del comité para mayor tranquilidad, por lo que explicar cómo funciona, decir quién hace qué, el orden de presentación y las reglas de procedimiento podrían ser importantes para que su testigo o perito se sienta cómodo.
- **Consejos de comunicación:** Ofrezca orientación sobre cómo comunicarse claramente durante el comité. Esto incluye hablar con claridad, mantener contacto visual con el juez u otros participantes, y responder de manera concisa y directa a las preguntas.
- **Preparación para preguntas difíciles:** Anticípese a las preguntas difíciles que puedan surgir durante el comité y ayude a preparar respuestas efectivas. Esto puede incluir practicar respuestas para preguntas de la mesa o de los otros perfiladores.
- **Recursos:** Proporcione a los participantes cualquier documentación adicional que pueda ser útil, como resúmenes del caso, documentos relevantes o referencias que le puedan ser útiles.
- **Claridad:** A la hora de preparar a su testigo o perito sea claro, sea explícito en mencionar sobre qué se ha de pronunciar y hacia qué objetivo sus respuestas han de ir encaminadas.

REFERENCIAS

Abc. (2019, February 14). Así dibuja a sus víctimas el asesino en serie que confiesa que mató a 90 personas en EE. UU. Diario ABC. https://www.abc.es/internacional/abci-dibuja-victimas-asesino-serie-confiesa-mato-90-personas-eeuu-201902140146_noticia.html

Asesinos seriales ETIOLOGÍA DE SUS CRÍMENES y PERFILACIÓN. (2015). Universidad del País Vasco.

<https://addi.ehu.es/bitstream/handle/10810/18989/Salado%20San%20Pedro%2C%20Paula.pdf?sequence=1&isAllowed=y>

Andrew, C., & Knight, M. (n.d.). Inter-war-years. MI5. Retrieved April 6, 2024, from <https://www.mi5.gov.uk/history/between-the-wars/the-inter-war-years>

Carrasco, C. (2024, April 20). Asesinos seriales en México: qué fue de los criminales que conmocionaron y cómo los capturaron. Infobae.

<https://www.infobae.com/mexico/2024/04/20/asesinos-seriales-en-mexico-que-fue-de-los-criminales-que-conmocionaron-y-como-los-capturaron/>

Changes and reforms | MI5 - The Security Service. (s. f.). <https://www.mi5.gov.uk/history/mi5-in-the-1990s-and-2000s/changes-and-reforms>

Cómo comprender qué es la psicosis. (n.d.). National Institute of Mental Health (NIMH).

<https://www.nimh.nih.gov/health/publications/espanol/como-comprender-que-es-la-psicosis>

Counter-Proliferation. (s. f.). MI5 - The Security Service. <https://www.mi5.gov.uk/counter-proliferation>

Counter-Terrorism. (s. f.). MI5 - The Security Service. <https://www.mi5.gov.uk/counter-terrorism>

Cunningham, M. (2021, December 17). Behind-the-scenes of criminal profiling and what it takes to catch a killer. ABC News. Retrieved March 20, 2024, from <https://abcnews.go.com/US/scenes-criminal-profiling-takes-catch-killer/story?id=81681093>

Cyber. (s. f.). MI5 - The Security Service. <https://www.mi5.gov.uk/cyber>

El PAÍS con MÁS ASESINOS en SERIE de la HISTORIA. (2023, March 12). YouTube. Retrieved March 18, 2024, from <https://www.youtube.com/watch?v=dYSjb8B14RE>

Escándalo de espionaje: qué es el “Club de los cinco ojos”. (2013, October 30). BBC. Retrieved February 21, 2024, from https://www.bbc.com/mundo/noticias/2013/10/131030_internacional_estados_unidos_espionaje_reino_unido_club_cinco_ojos_az

Gathering intelligence | MI5 - The Security Service. (s. f.). <https://www.mi5.gov.uk/how-we-work/gathering-intelligence>

History | MI5 - The Security Service. (s. f.). <https://www.mi5.gov.uk/history>

Inteligencia. (2023, 16 octubre). Inteligencia británica: mi5 y mi6 - seguridad y espionaje | ICCSI. ICCSI. <https://iccsi.com.ar/inteligencia-britanica/>

Introducción a la psicopatología y la psiquiatría. (8.a ed.). (2015). Elsevier Masson

MI5 - the security service. (s. f.).

Libro Diagnostic and Statistical Manual of Mental Disorders, fifth Edition (DSM-5(TM)) de American Psychiatric Association - Buscalibre. (n.d.). <https://www.buscalibre.com.co/libro-diagnostic-and-statistical-manual-of-mental-disorders-fifth-edition-dsm-5-tm/9780890425541/p/19238710> <https://www.mi5.gov.uk/>

Levinsky, R. (2022, March 17). Perfilación criminal. FMCC.

<https://www.criminologiaycriminalistica.com/post/perfilaci%C3%B3n-criminal>

Oliveros, G. D. (2020, July 17). El trastorno histriónico de personalidad en la mujer. Grupo Doctor Oliveros. <https://www.grupodoctoroliveros.com/el-trastorno-histrionico-de-personalidad/>

Osowski, K. (2018, December 11). Investigating a serial killer: the development of the FBI's role told through public documents. Osowski | DttP: Documents to the People. <https://journals.ala.org/index.php/dttp/article/view/6892/9271>

PERFILES CRIMINALES. (2018). En Área Andina.

<https://digitk.areandina.edu.co/bitstream/handle/areandina/1380/133%20PERFILES%20CRIMINALES.pdf?sequence=1>

Resumen del DSM-5 TR → Manual Diagnóstico y Estadístico de los Trastornos Mentales, 5.^a edición revisada. (2022). En psiquiatria.facmed.unam.mx.

<https://psiquiatria.facmed.unam.mx/wp-content/uploads/2022/06/2022-Trastornos-de-la-personalidad-DSM5TR.pdf>

Ribeiro, R., & Soeiro, C. (2021, January 1). Analysing criminal profiling validity: Underlying problems and future directions. *International Journal of Law and Psychiatry*.

<https://doi.org/10.1016/j.ijlp.2020.101670>

Rozo, N. (2011). La resocialización en un psicópata asesino en serie: un fin penal obsoleto y arcaico. Recuperado de: <http://hdl.handle.net/10554/44895>.

Ruiz, L., Montagud, N., Vázquez, R., Ortega, A., Torres, A., Soriano, J., Martínez, M. E., García, B., Jaramillo, C., & Sánchez, S. A. (2019, May 7). Las 4 diferencias entre el enfoque ideográfico y el nomotético. *Psicología y mente*. Retrieved April 10, 2024, from <https://psicologiaymente.com/personalidad/diferencias-entre-enfoque>

Sara. (2023, March 29). Qué es la investigación criminal y cuáles son sus fases. Grupo Esneca. <https://grupoesneca.com/investigacion-criminal-fases/>

Security Service - Powerbase. (s. f.). https://powerbase.info/index.php/Security_Service

Serial Murder — FBI. (n.d.). FBI. Retrieved March 20, 2024, from <https://www.fbi.gov/stats-services/publications/serial-murder>

The Cold War | MI5 - The Security Service. (s. f.). <https://www.mi5.gov.uk/history/the-cold-war>

What we do. (s. f.). MI5 - The Security Service. <https://www.mi5.gov.uk/what-we-do>



15 AÑOS DE INNOVACIÓN





15

MI5

*GUÍA ACADÉMICA DEL SERVICIO DE
SEGURIDAD DEL REINO UNIDO*



MUNUR

*MODELO DE NACIONES UNIDAS DE LA
UNIVERSIDAD DEL ROSARIO*

2024